

## 1.2 ข้อมูลเชิงเปรียบเทียบ

### 1) ด้านเศรษฐกิจ

สำหรับการวิเคราะห์เปรียบเทียบข้อมูลด้านเศรษฐกิจของจังหวัดเชียงรายนั้นเป็นการวิเคราะห์ภาพรวมทางเศรษฐกิจจากผลิตภัณฑ์มวลรวมจังหวัดเชียงราย ลักษณะเศรษฐกิจของครัวเรือน ตลอดจนสถานการณ์ทางเศรษฐกิจ เสถียรภาพทางเศรษฐกิจและแนวโน้มทางเศรษฐกิจของจังหวัดเชียงรายตลอดจนปัจจัยสนับสนุนและปัจจัยเสี่ยงทางเศรษฐกิจ นอกจากนี้ยังทำการวิเคราะห์เศรษฐกิจรายสาขาที่สำคัญของจังหวัดได้แก่ การค้าชายแดน การท่องเที่ยว ภาวะอุตสาหกรรมของจังหวัดเชียงรายและ การพัฒนาเขตพัฒนาเศรษฐกิจพิเศษของจังหวัดเชียงราย

#### (1.1) ข้อมูลผลิตภัณฑ์มวลรวมของจังหวัดเชียงราย

สำหรับข้อมูลผลิตภัณฑ์มวลรวมจังหวัดเชียงราย (GPP) 16 สาขา ณ ราคาคงที่ในปี 2554-2558 พบว่ามูลค่าของผลิตภัณฑ์มวลรวมจังหวัดเชียงรายนอกภาคเกษตรมีแนวโน้มสูงขึ้นอย่างต่อเนื่อง ในขณะที่ผลิตภัณฑ์มวลรวมจังหวัดในภาคการเกษตรลดลงจาก 36,358 ล้านบาท เหลือ 32,922 ล้านบาทในปี 2559 นอกจากนี้ รายได้เฉลี่ยต่อคนของคนในจังหวัดเชียงรายในปี 2558 อยู่ที่ 81,835 บาทต่อคน

ตารางที่ 11 ข้อมูลผลิตภัณฑ์มวลรวมจังหวัดเชียงราย (GPP) 16 สาขา (ณ ราคาคงที่) จำแนกตามสาขาการผลิต พ.ศ. 2554 - 2558 (หน่วย : ล้านบาท)

ประเภทผลิตภัณฑ์	มูลค่า พ.ศ. 2554	มูลค่า พ.ศ. 2555	มูลค่า พ.ศ. 2556	มูลค่า พ.ศ. 2557	มูลค่า พ.ศ. 2558
<b>ภาคการเกษตร</b>	<b>25,650</b>	<b>35,448</b>	<b>36,858</b>	<b>36,358</b>	<b>32,922</b>
1. สาขาเกษตรกรรม การล่าสัตว์และการป่าไม้	24,887	34,656	35,987	35,496	32,009
2. สาขาประมง	763	792	871	862	913
<b>ภาคนอกการเกษตร</b>	<b>48,082</b>	<b>53,134</b>	<b>56,894</b>	<b>56,670</b>	<b>61,488</b>
3. สาขาการทำเหมืองแร่ และย่อยหิน	553	762	770	713	755
4. สาขาอุตสาหกรรม (การผลิต)	5,360	4,170	4,353	3,696	3,316
5. สาขาไฟฟ้า ก๊าซและการประปา	1,027	1,155	1,317	1,420	1,432
6. สาขาการก่อสร้าง	2,372	2,328	3,398	3,485	4,321
7. สาขาขายส่ง ขายปลีก การซ่อมแซมรถยนต์ฯ	9,660	11,790	12,044	13,072	14,207
8. สาขาโรงแรมและภัตตาคาร	2,016	2,374	2,622	2,601	3,068
9. สาขาขนส่ง สถานที่เก็บสินค้า และการคมนาคม	2,985	3,491	3,903	3,666	4,112
10. สาขาตัวกลางทางการเงิน	4,179	4,828	5,694	6,452	7,062
11. สาขาบริการด้านอสังหาริมทรัพย์ การให้เช่าและบริการฯ	4,240	4,232	4,853	3,747	3,836
12. สาขาการบริหารราชการ และการป้องกันประเทศ รวมทั้งการประกันสังคมภาคบังคับ	4,815	5,691	4,916	3,713	4,494
13. สาขาการศึกษา	7,235	8,397	8,785	9,617	10,113
14. สาขาบริการด้านสุขภาพ และงานสังคมสงเคราะห์	2,408	2,620	2,822	3,052	3,299
15. สาขาให้บริการชุมชน สังคม และบริการส่วนบุคคลอื่นๆ	880	1,006	1,116	1,132	1,149
16. สาขาลูกจ้างในครัวเรือนส่วนบุคคล	352	289	302	306	326
<b>ผลิตภัณฑ์มวลรวมจังหวัด</b>	<b>73,732</b>	<b>88,581</b>	<b>93,752</b>	<b>93,028</b>	<b>94,410</b>

ประเภทผลิตภัณฑ์	มูลค่า พ.ศ. 2554	มูลค่า พ.ศ. 2555	มูลค่า พ.ศ. 2556	มูลค่า พ.ศ. 2557	มูลค่า พ.ศ. 2558
มูลค่าผลิตภัณฑ์เฉลี่ยต่อคน(บาท)	63,069	75,985	80,670	80,337	81,835
ประชากร (1,000) คน	1,169	1,166	1,162	1,158	1,154

ที่มา : สำนักงานคณะกรรมการพัฒนาเศรษฐกิจและสังคมแห่งชาติ, 2560.

ตารางที่ 12 ผลิตภัณฑ์มวลรวมภาค และจังหวัด ณ ราคาประจำปี พ.ศ. 2559

ภาค/จังหวัด	ผลิตภัณฑ์มวล รวมภาค และ จังหวัด (ล้านบาท)	ประชากร (1,000 คน)	ผลิตภัณฑ์มวล รวมจังหวัด ต่อคน (บาท)	การเรียงลำดับผลิตภัณฑ์ มวลรวมจังหวัดต่อคน	
				ภาค	ประเทศ
ทั่วราชอาณาจักร	14,533,466	67,455	215,455		
กรุงเทพมหานครและ ปริมณฑล	6,732,210	15,759	427,199		
ภาคเหนือ	1,132,861	11,443	98,999		
เชียงราย	99,827	1,149	86,884	9	47

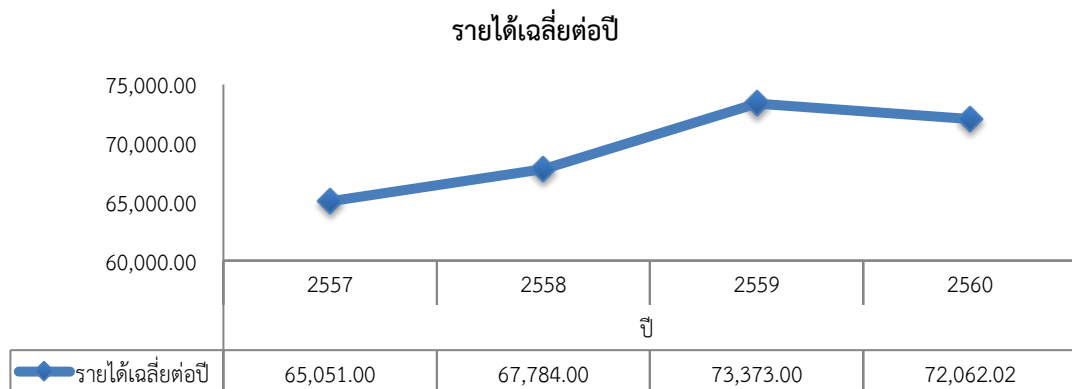
ที่มา: สำนักงานคณะกรรมการพัฒนาการเศรษฐกิจและสังคมแห่งชาติ, 2561

เมื่อเปรียบเทียบขนาดทางเศรษฐกิจของจังหวัดเชียงรายกับภาคเหนือและทั่วประเทศ พบว่า จังหวัดเชียงรายมีมูลค่าของผลิตภัณฑ์มวลรวมเป็นอันดับที่ 9 ของภาค และเป็นอันดับที่ 47 ของประเทศ

### (1.2) ลักษณะเศรษฐกิจของครัวเรือน

สำหรับลักษณะเศรษฐกิจและสังคมของครัวเรือนจากข้อมูลจำเป็นพื้นฐาน( จปฐ.)ในปี 2557-2560 พบว่า รายได้เฉลี่ยของประชากรจังหวัดเชียงรายมีแนวโน้มลดลงในปี 2560 รายได้เฉลี่ย (จปฐ.) โดยในปี 2560 เท่ากับ 72,062.02 บาทต่อปี ในขณะที่ปี 2559 อยู่ที่ 73,373.00 บาทต่อปี

แผนภูมิที่ 2 รายได้เฉลี่ยต่อปีของจังหวัดเชียงราย ปี 2557-2560



ที่มา : สำนักงานพัฒนาชุมชนจังหวัดเชียงราย, 2561.

ตารางที่ 13 ข้อมูลทางสถานะทางเศรษฐกิจของจังหวัดเชียงราย

ตัวชี้วัด	ปีล่าสุดข้อมูล	ข้อมูลตัวชี้วัด	ลำดับที่จาก 77 จังหวัด
1.รายได้เฉลี่ยของครัวเรือนต่อเดือน	2558	17,673	69
2.สัดส่วนความยากจน(%)	2558	11.87	49
3.ร้อยละของครัวเรือนที่มีหนี้สินเพื่ออุปโภคบริโภค	2559	24.79	13
4.ค่าสัมประสิทธิ์ความไม่เท่าเทียมกันของรายได้ (%)	2558	40.55	43

ที่มา : สำนักงานคณะกรรมการพัฒนาเศรษฐกิจและสังคมแห่งชาติ, 2560.

สำหรับสถานการณ์ความยากจนและความเหลื่อมล้ำของครัวเรือนในจังหวัดเชียงรายพบว่า รายได้ครัวเรือนต่ำที่สุดในประเทศไทย อยู่ในอันดับที่ 69 ของประเทศ มีสัดส่วนของคนจนร้อยละ 11.87 และครัวเรือนเป็นหนี้เพื่อการอุปโภคบริโภคร้อยละ 24.79 ซึ่งสะท้อนให้เห็นถึงปัญหาความยากจนที่เกิดขึ้นในจังหวัดเชียงราย ในขณะที่เดียวกันมีปัญหาความเหลื่อมล้ำ โดยพบว่ามีความไม่เท่าเทียมกันของรายได้อยู่ที่ร้อยละ 40.55 อยู่ร้อยละ 43 ของประเทศ

ตารางที่ 14 สรุปรายได้เฉลี่ย ปี 2557- 2560 ของ จังหวัดเชียงราย จากข้อมูล จปฐ. ปี พ.ศ. 2561

ที่	อำเภอ	ปี 2557	ปี 2558	ปี 2559	ปี 2560	เปรียบเทียบ 57/58	เปรียบเทียบ 58/59	เปรียบเทียบ 59/60
		รายได้เฉลี่ย	รายได้เฉลี่ย	รายได้เฉลี่ย	รายได้เฉลี่ย	เพิ่ม/ลด	เพิ่ม/ลด	เพิ่ม/ลด
1	เมืองเชียงราย	71,830.00	74,687.00	85,307	84,711.11	2,857.00	10,620	595.89
2	เวียงชัย	68,884.00	70,404.00	77,204	77,461.52	1,520.00	6,800	-257.52
3	เชียงของ	67,199.00	65,324.00	74,778	70,555.53	-1,875.00	9,454	4,222.47
4	เทิง	75,775.00	61,919.00	65,970	64,787.34	-13,865.00	4,051	1,182.66
5	พาน	71,930.00	72,829.00	73,858	70,468.12	899.00	1,029	3,389.88
6	ป่าแดด	71,900.00	74,359.00	68,683	61,394.80	2,459.00	-5,676	7,288.20
7	แม่จัน	72,713.00	70,494.00	79,252	74,088.49	-2,219.00	8,758	5,163.51
8	เชียงแสน	72,414.00	71,784.00	80,209	74,477.39	-630.00	8,425	5,731.61
9	แม่สาย	89,424.00	90,156.00	88,506	95,501.30	732.00	-1,650	-6,995.30
10	แม่สรวย	56,935.00	58,111.00	64,421	62,705.85	1,176.00	6,310	1,715.15
11	เวียงป่าเป้า	54,677.00	52,966.00	59,893	62,735.21	-1,711.00	6,927	-2,842.21
12	พญาเม็งราย	59,558.00	58,653.00	60,498	55,203.17	-905.00	1,845	5,294.83
13	เวียงแก่น	57,750.00	57,878.00	57,909	55,818.28	128.00	31	2,090.72
14	ขุนตาล	63,045.00	62,794.00	70,005	61,121.52	-251.00	7,211	8,883.48
15	แม่ฟ้าหลวง	43,338.00	46,899.00	45,937	55,989.32	3,561.00	-962	-10,052.32
16	แม่ลาว	63,726.00	69,922.00	74,825	68,431.39	6,196.00	4,903	6,393.61
17	เวียงเชียงรุ้ง	64,874.00	65,881.00	71,238	<b>72,976.80</b>	1,007.00	5,357	-1,738.80

ที่	อำเภอ	ปี 2557	ปี 2558	ปี 2559	ปี 2560	เปรียบเทียบ 57/58	เปรียบเทียบ 58/59	เปรียบเทียบ 59/60
		รายได้เฉลี่ย	รายได้เฉลี่ย	รายได้เฉลี่ย	รายได้เฉลี่ย	เพิ่ม/ลด	เพิ่ม/ลด	เพิ่ม/ลด
18	ดอยหลวง	58,982.00	79,741.00	69,929	56,569.04	20,759.00	9,812	13,359.96
	รวม	65,051.00	67,784.00	73,373.00	72,062.02	2,733.00	3,532	1,310.98

ที่มา : สำนักงานพัฒนาชุมชนจังหวัดเชียงราย, 2561.

เมื่อพิจารณาอำเภอที่มีอัตราการเพิ่มรายได้สูงสุด คืออำเภอดอยหลวง จากการเปรียบเทียบในระหว่างปี 2559 กับ ปี 2560 เพิ่มจากปี 2559 มีมูลค่า 13,359.96 บาท โดยคิดเป็นร้อยละ 23.62 ถัดมาคืออำเภอแม่ฟ้าหลวง และอำเภอขุนตาล

### (1.3) ภาพรวมเศรษฐกิจจังหวัดเชียงราย ในปี 2561

สำหรับภาพรวมของจังหวัดเชียงรายปี 2561 ขยายตัวในอัตราร้อยละ 3.7 โดยได้รับแรงหนุนจากภาคบริการด้านการท่องเที่ยว ภาคเกษตร และการค้าชายแดน เป็นสำคัญ ทั้งนี้ได้มีการปรับลดลงจากเดือนมิถุนายน 2561 ที่ขยายตัวร้อยละ 3.8 จากการปรับลดลงของปริมาณผลผลิตภาคเกษตร

#### ด้านอุปทาน ภายในจังหวัดขยายตัว ดังนี้

- **ภาคบริการ** ขยายตัวร้อยละ 6.0 สะท้อนจากจำนวนนักท่องเที่ยว และผู้โดยสารผ่านท่าอากาศยาน มีการขยายตัวเพิ่มขึ้น โดยมีปัจจัยสนับสนุนจากการขยายเส้นทางและเพิ่มเที่ยวบินของสายการบินต้นทุนต่ำ ทั้งในประเทศและต่างประเทศ เช่น สายการบินเวียตเจ็ท ขยายเส้นทางการบินเชียงราย-กรุงเทพฯ (สุวรรณภูมิ) เป็นต้น รวมทั้งภาครัฐและเอกชนได้มีการจัดกิจกรรมส่งเสริมการท่องเที่ยวอย่างต่อเนื่อง ประกอบกับ จากเหตุการณ์พายุไต้ฝุ่นปาอะคาเดมี 13 ชีวิต ติดถ้ำหลวงขุนน้ำนางนอน และการเป็นเจ้าภาพในการจัดการแข่งขัน กีฬาแห่งชาติ ครั้งที่ 46 “เจียงฮายเกมส์” ซึ่งจัดขึ้น ระหว่างวันที่ 18 – 28 พฤศจิกายน 2561 มีนักท่องเที่ยวเข้ามาในจังหวัดเชียงรายจำนวนมาก

- **ภาคอุตสาหกรรม** ขยายตัวร้อยละ 2.5 จากจำนวนทุนจดทะเบียนของอุตสาหกรรม และปริมาณการใช้ ไฟฟ้าภาคอุตสาหกรรมที่ขยายตัวเพิ่มขึ้น โดยส่วนใหญ่เป็นโรงงานการแปรรูปสินค้าเกษตร

- **ภาคเกษตร** ขยายตัวร้อยละ 5.9 จากสภาพอากาศที่เอื้ออำนวยส่งผลให้ปริมาณผลผลิตภาคเกษตรเพิ่มขึ้น โดยเฉพาะพืชเศรษฐกิจที่สำคัญ ได้แก่ ข้าว ข้าวโพดเลี้ยงสัตว์ เป็นต้น

#### ด้านอุปสงค์ ภายในจังหวัดขยายตัว ดังนี้

- **ด้านการใช้จ่ายภาครัฐ** ขยายตัวในอัตราร้อยละ 7.7 ตามกรอบงบประมาณรายจ่ายประจำปีงบประมาณ พ.ศ. 2561 วงเงินรวม 2.9 ล้านล้านบาท และ พรบ. จัดทำงบประมาณกลางปีงบประมาณ พ.ศ. 2561 วงเงิน 1.5 แสนล้านบาท รวมทั้งมาตรการเร่งรัดการเบิกจ่าย งบประมาณของภาครัฐอย่างเข้มงวด ทั้งรายจ่ายประจำและรายจ่ายลงทุน ส่งผลให้การใช้จ่ายภาครัฐบาลขยายตัวเพิ่มขึ้น

- **การลงทุนภาคเอกชน** ขยายตัวร้อยละ 2.3 ตามการเพิ่มขึ้นของพื้นที่อนุญาตก่อสร้าง (รวม) และสินเชื่อเพื่อการลงทุนและรถยนต์เพื่อการพาณิชย์จดทะเบียนใหม่ เป็นสำคัญ จากการเป็นเขตพัฒนาเศรษฐกิจพิเศษเชียงราย โดยมีจำนวนผู้ประกอบการที่ยื่นขอรับสิทธิประโยชน์ยกเว้น ภาษีเงินได้นิติบุคคลจากเลขาธิการคณะกรรมการส่งเสริมการลงทุนหรือบีโอไอเพิ่มขึ้น มีการลงทุนในภาคเอกชนเพิ่มขึ้น ประกอบกับโครงการรถไฟทางคู่สายเด่นชัย – เชียงราย – เชียงของ ได้รับอนุมัติจาก คณะรัฐมนตรี เมื่อวันที่ 31 กรกฎาคม 2561 มีการลงทุนในภาคเอกชนเพิ่มขึ้น

- **มูลค่าการค้าชายแดน** ขยายตัวในอัตราร้อยละ 9.5 จากการส่งออกไปจีนตอนใต้ที่มีมูลค่าเพิ่มขึ้น ประกอบกับสิทธิประโยชน์ทางการค้าต่าง ๆ ช่วยส่งผลให้การค้าชายแดนขยายตัวเพิ่มขึ้น ด้านการใช้จ่ายภาครัฐขยายตัวในอัตราร้อยละ 7.7

- **การบริโภคภาคเอกชน** ขยายตัวร้อยละ 3.4 จากปริมาณรถยนต์นั่งจดทะเบียนใหม่และยอดภาษีมูลค่าเพิ่มหมวดขายส่ง ขายปลีก มีเพิ่มขึ้น ส่วนหนึ่งจากมาตรการช่วยเหลือผู้มีรายได้น้อยของภาครัฐ โดยเฉพาะโครงการบัตรสวัสดิการแห่งรัฐจะมีส่วนช่วยสนับสนุน ในการจับจ่ายใช้สอยมากขึ้น สอดคล้องกับรายได้เกษตรกรปรับตัวดีขึ้นส่งผลต่อกำลังซื้อของครัวเรือน

#### (1.4) ด้านเสถียรภาพทางเศรษฐกิจจังหวัดเชียงราย

**เสถียรภาพเศรษฐกิจภายในจังหวัดเชียงราย** พบอัตราเงินเฟ้อทั่วไปในปี 2561 ร้อยละ 1.1 ต่อปี ปรับตัวเพิ่มขึ้นจากปีก่อนตามราคาในหมวดพลังงานที่ ปรับสูงขึ้นตามราคาน้ำมันดิบในตลาดโลก สำหรับผู้มีงานทำลดลง ร้อยละ -1.1 มีผู้มีงานทำในปี 2561 จำนวน 629,839 คน

ตารางที่ 15 อัตราเงินเฟ้อปี 2558-2560 ของภาคเหนือ

จังหวัด	อัตราเงินเฟ้อ		
	2558	2559	2560
ภาคเหนือ	-1.4	0.1	0.5
เชียงใหม่	-1.2	0.6	-1.3
ลำพูน	-0.7	2.3	-2.4
ลำปาง	-1.5	0.1	1.2
อุตรดิตถ์	-1.4	1.6	-2.6
แพร่	-1.5	1.1	-0.1
น่าน	-0.7	0.8	0.1
พะเยา	-0.5	2.1	-2.7
เชียงราย	-2.1	1.2	-1.3
แม่ฮ่องสอน	-1.1	0.8	-0.3
นครสวรรค์	-1.9	-0.5	1.9
อุทัยธานี	-2.0	1.0	4.6
กำแพงเพชร	-0.5	0.1	0.7
ตาก	-0.9	-0.5	1.2
สุโขทัย	1.4	0.4	2.7
พิษณุโลก	-0.9	1.0	1.1
พิจิตร	-2.5	-0.5	2.5
เพชรบูรณ์	-1.8	0.7	-0.3

ที่มา: สำนักงานนโยบายและยุทธศาสตร์การค้า กระทรวงพาณิชย์, 2560

เมื่อเปรียบเทียบสถานการณ์เงินเฟ้อของจังหวัดเชียงรายในช่วงปี2558-2560 พบว่าเป็นไปตามสถานการณ์เศรษฐกิจของภาคเหนือ โดยในปี 2558 อัตราเงินเฟ้ออยู่ที่ร้อยละ -2.1 ซึ่งอัตราเงินเฟ้อของภาคเหนืออยู่ที่ร้อยละ -1.4 และในปี2560 อัตราเงินเฟ้อของจังหวัดเชียงรายยังคงอยู่ที่ร้อยละ -1.3 ในขณะที่อัตราเงินเฟ้อของภาคเหนือเพิ่มขึ้นเล็กน้อยอยู่ที่ร้อยละ 0.5

### (1.5) แนวโน้มเศรษฐกิจจังหวัดเชียงราย ในปี 2562

ด้านการขยายตัวทางเศรษฐกิจ สำหรับแนวโน้มเศรษฐกิจจังหวัดเชียงรายปี 2562 ในอัตราร้อยละ 3.4 โดยได้รับแรงหนุนจากภาคบริการ ภาคเกษตร การค้า ชายแดน และการบริโภคภาคเอกชน เป็นสำคัญ

#### ด้านอุปทาน ภายในจังหวัดขยายตัว ดังนี้

- **ภาคบริการ** ขยายตัวร้อยละ 6.3 จากกรณีที่ภาครัฐและเอกชนให้ความสำคัญกับกิจกรรมส่งเสริมการท่องเที่ยว มีการพัฒนาแหล่งท่องเที่ยวให้เป็นการท่องเที่ยววิถีชุมชน การท่องเที่ยวเชิงวัฒนธรรม และเน้นสุขภาพ ประกอบกับจังหวัดเชียงรายเป็นเจ้าภาพจัดการแข่งขันกีฬาคนพิการแห่งชาติ ครั้งที่ 36 “น้ำตกเกมส์” โดยจัดขึ้น ระหว่างวันที่ 18 - 22 มกราคม 2562 ซึ่งเป็นช่วงฤดูการท่องเที่ยวจะส่งผลให้จำนวนนักท่องเที่ยวและผู้โดยสารผ่านท่าอากาศยานที่มีแนวโน้มขยายตัวเพิ่มขึ้น

- **ภาคเกษตร** ขยายตัวร้อยละ 5.1 จากปริมาณน้ำเพียงพอเหมาะสมแก่การเพาะปลูก ส่งผลดีต่อปริมาณผลผลิตทางการเกษตร

- **ภาคอุตสาหกรรม** ขยายตัวร้อยละ 2.4 จากการเพิ่มทุน จดทะเบียนของอุตสาหกรรมขยายตัวเพิ่มขึ้น

#### ด้านอุปสงค์ภายในจังหวัด

- **ด้านการใช้จ่ายภาครัฐบาล** ขยายตัวในอัตราร้อยละ 3.0 จากกรณีที่รัฐบาลเห็นชอบกรอบงบประมาณรายจ่ายประจำปีงบประมาณ พ.ศ. 2562 วงเงินรวม 3 ล้านล้านบาท รวมถึงการเตรียมความพร้อมของหน่วยงานภาครัฐในการจัดซื้อจัดจ้างเพื่อรองรับมาตรการเร่งรัดการเบิกจ่าย ส่งผลให้การใช้จ่ายเงินขยายตัวเพิ่มขึ้น

- **การลงทุนภาคเอกชน** ขยายตัวร้อยละ 3.6 จากกรณีที่ คณะรัฐมนตรีอนุมัติโครงการรถไฟ เด่นชัย - เชียงราย - เชียงของ เมื่อวันที่ 31 กรกฎาคม 2561 โดยจะเริ่มก่อสร้างได้ในปี 2562 คาดว่าจะดึงดูดให้ผู้ประกอบการเข้ามาลงทุนในจังหวัดเพิ่มมากขึ้น

- **มูลค่าการค้าชายแดน** ขยายตัวใน อัตราร้อยละ 5.5 จากสิทธิประโยชน์ทางการค้าต่าง ๆ จะช่วยส่งผลให้ การค้าชายแดนขยายตัวเพิ่มขึ้น

- **การบริโภคภาคเอกชน** ขยายตัวร้อยละ 5.2 จากนโยบายต่างๆ ของรัฐบาลที่ดำเนินการต่อเนื่องจากปีก่อนในการพัฒนาคุณภาพชีวิตและ กระตุ้นเศรษฐกิจฐานราก เช่น โครงการประชารัฐ โครงการไทยนิยม ยั่งยืน รวมถึงการดำเนินการตามมาตรการ ช่วยเหลือผู้มีรายได้น้อยผ่านบัตรสวัสดิการแห่งรัฐมีส่วนช่วยสนับสนุนการใช้จ่ายใช้สอยของประชาชนมากขึ้น

#### ด้านเสถียรภาพเศรษฐกิจภายในจังหวัดเชียงราย

- **เสถียรภาพเศรษฐกิจภายในจังหวัด** พบอัตราเงินเฟ้อทั่วไปในปี 2562 อยู่ที่ ร้อยละ 1.3 ต่อปีปรับตัวเพิ่มขึ้นจากปีก่อนตามแนวโน้มต้นทุนจากราคา น้ำมันดิบในตลาดโลกที่มีทิศทางเพิ่มขึ้น สำหรับผู้มีงานทำลดลง ร้อยละ -1.0 โดยคาดว่าจะมีผู้มีงานทำในปี 2562 จำนวน 623,620 คน

### ปัจจัยสนับสนุนเศรษฐกิจในปี 2561 และปี 2562 ของจังหวัดเชียงราย

1. สภาพอากาศที่เอื้ออำนวยมีปริมาณน้ำเพียงพอ ส่งผลให้ผลผลิตทางการเกษตรมีปริมาณ มากขึ้น
2. ภาครัฐและเอกชนให้ความสำคัญในการส่งเสริมและกระตุ้นการท่องเที่ยวของจังหวัด เช่น มีการจัดกิจกรรมส่งเสริมการท่องเที่ยวอย่างต่อเนื่อง มีการแนะนำแหล่งท่องเที่ยวแห่งใหม่ และมีการจัดทำ แพคเกจการท่องเที่ยวที่จะดึงดูดนักท่องเที่ยวให้มาพักค้างคืนในจังหวัดเชียงราย การผลักดันให้จังหวัดเชียงราย เป็นเมืองไมซ์ซิตี้ พัฒนารูปแบบแหล่งท่องเที่ยวเพื่อรองรับความต้องการของนักท่องเที่ยว เช่น ส่งเสริมการท่องเที่ยววิถีชุมชน ท่องเที่ยวเชิงวัฒนธรรม และด้านสุขภาพ
3. มาตรการหรือนโยบายภาครัฐที่มีส่วนกระตุ้นเศรษฐกิจ เช่น มาตรการเพิ่มประสิทธิภาพ การใช้จ่ายงบประมาณรายจ่ายประจำปีงบประมาณ พ.ศ. 2561 นโยบายช่วยเหลือประชาชนผู้มีรายได้น้อยผ่าน บัตรสวัสดิการแห่งรัฐ ซึ่งจังหวัดเชียงราย มีผู้มาขอรับบัตรสวัสดิการแห่งรัฐ จำนวน 306,354 ราย เพื่อลดค่าใช้จ่ายให้กับประชาชนสนับสนุนการใช้จ่ายใช้สอยภายในจังหวัดเพิ่มขึ้น การจัดสรรงบประมาณให้หมู่บ้านละ 200,000 บาท ตามโครงการประชารัฐและโครงการไทยนิยมยั่งยืน รวมทั้งมาตรการช่วยเหลือ SMEs ให้ผู้ประกอบการสามารถเข้าถึงแหล่งเงินทุนได้เป็นต้น ส่งผลต่อการขยายตัวทางเศรษฐกิจของจังหวัดเชียงราย
4. การพัฒนาท่าอากาศยานแม่ฟ้าหลวงเชียงราย เพื่อรองรับการขยายตัวของจำนวนผู้โดยสารจำนวนสายการบิน และปริมาณการบินที่เพิ่มขึ้น โดยได้เตรียมความพร้อมในการขยายรันเวย์ อาคารผู้โดยสารลานจอดอากาศยาน ก่อสร้างขยายอาคารคลังสินค้า ก่อสร้างขยายโรงซ่อมบำรุงอุปกรณ์ และมีการขยายเส้นทาง การบินทั้งในและต่างประเทศ เช่น การเพิ่มเที่ยวบินของสายการบิน Auili Airlines เที่ยวบิน เชียงราย – จั๊งหง เป็นต้น ซึ่งช่วยสนับสนุนให้นักท่องเที่ยวเดินทางสะดวกขึ้น ส่งผลต่อการขยายตัวทางเศรษฐกิจ
5. โครงการรถไฟ เด่นชัย – เชียงราย – เชียงของ มีความชัดเจนมากขึ้น จากการที่ คณะรัฐมนตรีอนุมัติโครงการรถไฟ เด่นชัย – เชียงราย – เชียงของ เมื่อวันที่ 31 กรกฎาคม 2561 มีระยะทาง รวม 323 กิโลเมตร โดยจะเริ่มก่อสร้างได้ในปี 2562 คาดว่าผู้ประกอบการจะเข้ามาลงทุนในจังหวัดเพิ่มมากขึ้น
6. จังหวัดเชียงรายเป็นเจ้าภาพการจัดการแข่งขันกีฬาแห่งชาติ ครั้งที่ 46 “เจียงฮายเกมส์” และกีฬาคนพิการแห่งชาติ ครั้งที่ 36 “น้ำกกเกมส์” โดยจัดในช่วงเข้าฤดูการท่องเที่ยว คาดว่าจะดึงดูด นักท่องเที่ยวเข้ามาในจังหวัดเป็นจำนวนมาก เกิดการใช้จ่ายใช้สอย และเป็นการกระตุ้นเศรษฐกิจภายในจังหวัด เชียงราย ให้ขยายตัวเพิ่มขึ้น
7. เหตุการณ์ที่มหุป่าอะคาเดมีติดถ้ำหลวงขุนน้ำนางนอน ทำให้มีการพัฒนาถ้ำหลวงฯ ให้ เป็นแหล่งท่องเที่ยวที่สำคัญ และมีรูปปั้นของจ่าแซม (สมาน กุนัน) และมีภาพวาด “The Heroes” ซึ่งเป็นสิ่งจูงใจ ให้นักท่องเที่ยวมาเที่ยวจังหวัดเชียงรายเพิ่มขึ้น

### ปัจจัยเสี่ยงเศรษฐกิจในปี 2561 และปี 2562 ของจังหวัดเชียงราย

1. ความเสี่ยงจากภัยธรรมชาติจากความไม่แน่นอนของสภาพอากาศ อาจทำให้เกิดภัยธรรมชาติ ขึ้นได้และกระทบต่อปริมาณผลผลิตสินค้าภาคเกษตร
2. ราคาน้ำมันปรับตัวสูงขึ้น ส่งผลต่อค่าครองชีพของประชาชน ทำให้กำลังซื้อลดลง
3. ต้นทุนการผลิตสินค้าภาคเกษตร สูงขึ้นในขณะที่ราคาสินค้าเกษตรบางชนิดยังทรงตัวอยู่ใน ระดับต่ำ จะกระทบต่อรายได้เกษตรกรและส่งผลต่อกำลังซื้อลดลง

มูลค่าการค้าชายแดน ในปี 2561 ขยายตัวร้อยละ 9.5 มีมูลค่าส่งออกสินค้าอยู่ที่ 43,722 ล้านบาท และมูลค่าการนำเข้า 8,616 ล้านบาท และในปี 2562 คาดว่าจะขยายตัวร้อยละ 5.5 คาดว่าจะมีมูลค่าส่งออกสินค้าอยู่ที่ 48,057 ล้านบาท และมูลค่าการนำเข้า 8,788 ล้านบาท จากการส่งออกไปจีนตอนใต้ที่คาดว่าจะมีมูลค่าเพิ่มขึ้น ประกอบกับสิทธิประโยชน์ทางการค้าต่าง ๆ จะช่วยส่งผลให้การค้าชายแดนขยายตัวเพิ่มขึ้น

## (1.6) สถานการณ์การค้าชายแดน

## 1) มูลค่าการส่งออกและนำเข้า

ตารางที่ 16 มูลค่าการค้าชายแดนรวมด้านจังหวัดเชียงราย ปี 2561 (มกราคม-กันยายน)

ประเทศ	มูลค่าการค้า/ม.ค.-ก.ย.61 (ล้านบาท)					
	ส่งออก	อัตราการเปลี่ยนแปลง (%)	นำเข้า	อัตราการเปลี่ยนแปลง (%)	รวม	ดุลการค้า
ลาว	12,699.82	21.08	295.77	1.70	12,995.59	12,404.05
เมียนมา	11,108.95	20.15	212.14	51.91	11,321.09	10,896.81
จีน	10,589.77	25.41	4,616.02	-9.51	15,205.79	5,973.75
รวม	34,398.54	-	5,123.93	-	39,522.47	34,398.54

ที่มา : กองความร่วมมือการค้าและการลงทุน กรมการค้าต่างประเทศ, 2561.

- มูลค่าการค้าชายแดนรวม ช่วงเดือน มกราคม-กันยายน 2561 มีมูลค่าเท่ากับ 39,522.47 ล้านบาท มูลค่าการส่งออก มีมูลค่าเท่ากับ 34,398.54 ล้านบาท มูลค่าการนำเข้า ช่วงเดือน มีมูลค่าเท่ากับ 5,123.93 ล้านบาท ดุลการค้า เท่ากับ 34,398.54 ล้านบาท

- สินค้าส่งออกที่สำคัญ ได้แก่ สินค้าอุปโภค-บริโภค น้ำมันเชื้อเพลิง สินค้าเกษตร ปศุสัตว์ น้ำมันดีเซล หมุนเร็ว มังคุด ข้าวสาร ปูนซีเมนต์ ลำไย เครื่องดื่มและสินค้าอื่นๆ เป็นต้น

- สินค้านำเข้าที่สำคัญ ได้แก่ ผักสด ผลไม้สด สินค้าเกษตร กระเทียมสด เครื่องจักรกลและอุปกรณ์ ดอกไม้ ไม้ประดับ ลิกไนซ์ แก๊สอาร์กอน สินค้าอุปโภค-บริโภค ข้าวโพดเลี้ยงสัตว์ และสินค้าอื่นๆ เป็นต้น

## (1.7) สถานการณ์การท่องเที่ยว

จากการวิเคราะห์ข้อมูลทางสถิติของสำนักงานสถิติจังหวัดเชียงราย พบข้อมูลที่ตั้งของจังหวัดอยู่เหนือสุดของประเทศไทย เป็นพื้นที่ยุทธศาสตร์ที่สำคัญ เนื่องจากมีแหล่งท่องเที่ยวธรรมชาติ แหล่งอารยธรรมล้ำนา ตลอดจนมีความหลากหลายทางสังคมวัฒนธรรมของกลุ่มชาติพันธุ์ต่างๆ ที่เชื่อมโยงสู่ประเทศเพื่อนบ้าน และการคมนาคมขนส่งเชื่อมโยงระหว่างประเทศเพื่อนบ้าน และนานาชาติ ลักษณะภูมิประเทศเป็นที่ราบลุ่มและเทือกเขา มีอากาศที่เย็นสบายตลอดทั้งปี เป็นแหล่งกำเนิดต้นน้ำและน้ำตกอันงดงามหลายแห่ง มีเทือกเขาฝิปันน้ำที่เป็นพรมแดนกั้นประเทศพม่าจนถึงด้านทิศเหนือ และเป็นจุดแรกที่แม่น้ำโขงไหลผ่านประเทศไทย เป็นพรมแดนกั้นกลางระหว่างประเทศไทยกับประเทศสาธารณรัฐประชาธิปไตยประชาชนลาว เป็นเหตุผลให้เชียงรายเป็นอีกหนึ่งจังหวัดที่มีความพร้อมในด้านทรัพยากรด้านการท่องเที่ยว ในด้านของแหล่งท่องเที่ยว จังหวัดเชียงรายมีแหล่งท่องเที่ยวเชิงพลาณีในเขตเศรษฐกิจพิเศษชายแดน ที่ทำให้นักท่องเที่ยวชาวต่างชาติ โดยเฉพาะชาวจีนหลั่งไหลเข้ามาเป็นจำนวนมาก นอกจากนี้ จังหวัดเชียงรายยังมีแหล่งท่องเที่ยวเชิงเกษตร ที่มีชื่อเสียงหลายแห่ง อีกทั้งยังเป็นเมืองเก่าแก่ที่มีประวัติศาสตร์ยาวนาน มีประชากรหลายเชื้อชาติ ทั้งชาวไทยพื้นราบ ชาวไทยภูเขา แต่ละชนชาติจะมีประเพณี วัฒนธรรม และวิถีชีวิตที่มีเอกลักษณ์ ก่อเกิดแหล่งท่องเที่ยวทางวัฒนธรรม ซึ่งเป็นเสน่ห์ที่ทำให้จังหวัดเชียงรายได้รับความสนใจจากนักท่องเที่ยวทั้งชาวไทยและชาวต่างประเทศเป็นจำนวนมาก



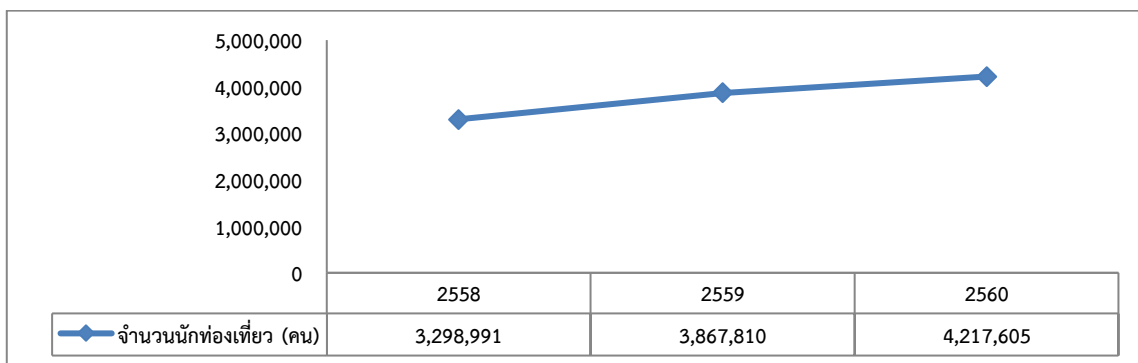
ตารางที่ 17 สถิติจำนวนท่องเที่ยวของจังหวัดในภาคเหนือที่มีรายได้เพิ่มขึ้นสูงที่สุด 12 จังหวัดแรก  
ปี พ.ศ. 2560 และปี 2561

	จังหวัด	จำนวนผู้เยี่ยมเยือนทั้งหมด (คน)			รายได้จากผู้เยี่ยมเยือน (ล้านบาท)		
		พ.ศ. 2561 (P)	พ.ศ. 2560	%Change	พ.ศ. 2561 (P)	พ.ศ. 2560	%Change
เมืองรอง	เชียงราย	296,262	280,506	+5.62	2,638.7	2,395.3	+ 10.16
เมืองหลัก	เชียงใหม่	1,030,814	1,007,871	+2.28	9,441.7	8,803.6	+ 7.25
เมืองรอง	นครสวรรค์	132,949	127,939	+3.92	315.0	287.6	+ 9.49
เมืองรอง	พิษณุโลก	254,100	244,099	+4.10	770.5	703.1	+ 9.58
เมืองรอง	พะเยา	57,045	54,374	+4.91	134.9	121.9	+ 10.66
เมืองรอง	เพชรบูรณ์	221,297	212,873	+3.96	751.3	690.4	+ 8.81
เมืองรอง	แพร่	78,356	75,437	+3.87	161.5	148.3	+ 8.86
เมืองรอง	ลำปาง	140,911	136,207	+3.45	497.4	445.2	+ 11.73
เมืองรอง	ลำพูน	106,399	101,025	+5.32	153.0	138.3	+ 10.62
เมืองรอง	อุตรดิตถ์	83,894	81,905	+2.43	154.4	143.1	+ 7.95
เมืองรอง	อุทัยธานี	65,780	64,402	+2.14	131.4	120.6	+ 8.94
เมืองรอง	น่าน	74,286	70,909	+4.76	188.8	172.2	+ 9.66
	<b>ภาคเหนือ</b>	<b>3,081,854</b>	<b>2,990,217</b>	<b>+3.06</b>	<b>17,112.1</b>	<b>15,838.3</b>	<b>+ 8.04</b>
	<b>รวมทั้งหมด</b>	<b>25,246,884</b>	<b>24,551,909</b>	<b>+2.83</b>	<b>224,087.2</b>	<b>213,531.4</b>	<b>+ 4.94</b>

หมายเหตุ: P หมายถึง ข้อมูลเบื้องต้น (จำนวนผู้เยี่ยมเยือนและรายได้ใช้โครงสร้าง ปี 2559)

ที่มา : กองเศรษฐกิจการท่องเที่ยวและกีฬา กระทรวงการท่องเที่ยวและกีฬา, 2561

แผนภูมิที่ 4 สถิติจำนวนนักท่องเที่ยวจังหวัดเชียงราย ปี พ.ศ. 2558-2560



ที่มา : การท่องเที่ยวแห่งประเทศไทย (ททท) สำนักงานเชียงราย ณ วันที่ 22 ธันวาคม 2560.

จากข้อมูลนักท่องเที่ยวในปี 2560 และ 2561 พบว่าจังหวัดเชียงรายมีจำนวนนักท่องเที่ยวเพิ่มขึ้นมากที่สุด  
ที่สุดในภาคเหนือ คิดเป็นร้อยละ 5.62 นอกจากนี้มีรายได้เพิ่มขึ้น ร้อยละ 10.16 เป็นอันดับที่ 3 ของภาคเหนือ  
เมื่อเปรียบเทียบกับอัตราการเพิ่มขึ้นของจำนวนนักท่องเที่ยวและรายได้ของจากนักท่องเที่ยวของภาคเหนือ

และของประเทศพบว่าอัตราการเจริญเติบโตด้านการท่องเที่ยวสูงมากกว่าอัตราการเพิ่มของภาคเหนือและของประเทศ เมื่อพิจารณาจากสถิติจำนวนนักท่องเที่ยว พบจำนวนนักท่องเที่ยวของจังหวัดเพิ่มขึ้นอย่างต่อเนื่องนับตั้งแต่ปี 2558 ถึงปัจจุบัน

**ตารางที่ 18** ประเภทของนักท่องเที่ยวของจังหวัดในภาคเหนือที่มีรายได้เพิ่มขึ้นสูงที่สุด 12 จังหวัดแรก ปี พ.ศ. 2560 และปี 2561

	จังหวัด	จำนวนผู้เยี่ยมชมคนไทย (คน)			จำนวนผู้เยี่ยมชมชาวต่างชาติ (คน)		
		พ.ศ. 2561 (P)	พ.ศ. 2560	%Change	พ.ศ. 2561 (P)	พ.ศ. 2560	%Change
เมืองรอง	เชียงราย	251,375	237,729	+ 5.74	44,887	42,777	+ 4.93
เมืองหลัก	เชียงใหม่	787,408	769,061	+ 2.39	243,406	238,810	+ 1.92
เมืองรอง	นครสวรรค์	131,184	126,215	+ 3.94	1,765	1,724	+ 2.38
เมืองรอง	พิษณุโลก	227,390	218,270	+ 4.18	26,710	25,829	+ 3.41
เมืองรอง	พะเยา	54,155	51,591	+ 4.97	2,890	2,783	+ 3.84
เมืองรอง	เพชรบูรณ์	219,290	210,914	+ 3.97	2,007	1,959	+ 2.45
เมืองรอง	แพร่	72,177	69,419	+ 3.97	6,179	6,018	+ 2.68
เมืองรอง	ลำปาง	125,811	121,446	+ 3.59	15,100	14,761	+ 2.30
เมืองรอง	ลำพูน	100,930	95,729	+ 5.43	5,469	5,296	+ 3.27
เมืองรอง	อุตรดิตถ์	83,167	81,187	+ 2.44	727	718	+ 1.25
เมืองรอง	อุทัยธานี	65,241	63,869	+ 2.15	539	533	+ 1.13
เมืองรอง	น่าน	72,240	68,935	+ 4.79	2,046	1,974	+ 3.65
	<b>ภาคเหนือ</b>	<b>2,672,442</b>	<b>2,589,897</b>	<b>+ 3.19</b>	<b>409,412</b>	<b>400,320</b>	<b>+ 2.27</b>
	<b>รวมทั้งหมด</b>	<b>19,918,257</b>	<b>19,270,743</b>	<b>+ 3.36</b>	<b>5,328,627</b>	<b>5,281,166</b>	<b>+ 0.90</b>

หมายเหตุ: P หมายถึง ข้อมูลเบื้องต้น (จำนวนผู้เยี่ยมชมและรายได้ใช้โครงสร้าง ปี 2559)

ที่มา : กองเศรษฐกิจการท่องเที่ยวและกีฬา กระทรวงการท่องเที่ยวและกีฬา, 2561

เมื่อจำแนกกลุ่มนักท่องเที่ยว พบว่า จังหวัดเชียงรายมีอัตราการเพิ่มขึ้นของนักท่องเที่ยวชาวไทยและชาวต่างชาติ มากที่สุดในภาคเหนือ โดยอัตราการเพิ่มขึ้นของนักท่องเที่ยวชาวไทย อยู่ที่ร้อยละ 5.74 และอัตราการเพิ่มขึ้นของนักท่องเที่ยวต่างชาติเพิ่มขึ้น ร้อยละ 4.93

**ตารางที่ 19** อัตราการเข้าพักของนักท่องเที่ยว ปี พ.ศ. 2558-2561

ปี พ.ศ.	อัตราการเข้าพัก (เฉลี่ยทั้งปี)
2558	38.76
2559	45.14
2560	49.69
2561	50.17

ที่มา : การท่องเที่ยวแห่งประเทศไทย (ททท) สำนักงานเชียงราย ณ วันที่ 22 ธันวาคม 2560

สำหรับอัตราการเข้าพักของนักท่องเที่ยวในช่วงปี 2558-2561 มีแนวโน้มขยายตัวเพิ่มสูงขึ้น และเมื่อเปรียบเทียบกับกับจังหวัดอื่นในภาคเหนือ พบว่า อัตราการเข้าพักเพิ่มขึ้นร้อยละ 3.47 คิดเป็นอันดับที่ 3 ของภาค จำนวนผู้เข้าพักเพิ่มขึ้น ร้อยละ 4.94 คิดเป็นอันดับที่ 2 ของภาค และอัตราการขยายตัวสูงมากกว่า อัตราการเพิ่มขึ้นของอัตราการเข้าพัก และจำนวนผู้เข้าพักของภาคเหนือและภาพรวมของประเทศอีกด้วย

**ตารางที่ 20** อัตราการเข้าพัก และจำนวนผู้เข้าพักของจังหวัดในภาคเหนือที่มีรายได้เพิ่มขึ้นสูงสุด 12 จังหวัดแรก ปี พ.ศ. 2560และปี 2561

จังหวัด	อัตราการเข้าพัก			จำนวนผู้เข้าพัก (คน)		
	พ.ศ. 2561 (P)	พ.ศ. 2560	%Change	พ.ศ. 2561 (P)	พ.ศ. 2560	%Change
เชียงราย	50.17	46.70	+3.47	238,654	227,428	+4.94
เชียงใหม่	69.08	67.83	+1.25	635,825	624,353	+1.84
นครสวรรค์	45.80	42.89	+2.91	72,750	70,070	+3.82
พิษณุโลก	55.14	52.45	+2.69	152,303	146,470	+3.98
พะเยา	43.28	40.09	+3.19	27,434	26,160	+4.87
เพชรบูรณ์	58.37	56.21	+2.16	200,361	192,770	+3.94
แพร่	50.39	47.94	+2.45	34,169	32,896	+3.87
ลำปาง	57.06	54.89	+2.17	53,175	51,411	+3.43
ลำพูน	50.24	46.67	+3.57	20,220	19,209	+5.26
อุตรดิตถ์	47.51	45.76	+1.75	59,423	58,013	+2.43
อุทัยธานี	45.02	43.52	+1.50	30,380	29,759	+2.09
น่าน	52.58	49.19	+3.39	60,802	58,034	+4.77
<b>ภาคเหนือ</b>	<b>57.76</b>	<b>55.86</b>	<b>+1.90</b>	<b>1,972,395</b>	<b>1,918,893</b>	<b>+2.79</b>
<b>รวมทั้งหมด</b>	<b>63.71</b>	<b>63.61</b>	<b>+0.10</b>	<b>13,289,968</b>	<b>13,068,834</b>	<b>+1.69</b>

หมายเหตุ: P หมายถึง ข้อมูลเบื้องต้น (จำนวนผู้เยี่ยมเยือนและรายได้ใช้โครงสร้าง ปี 2559)

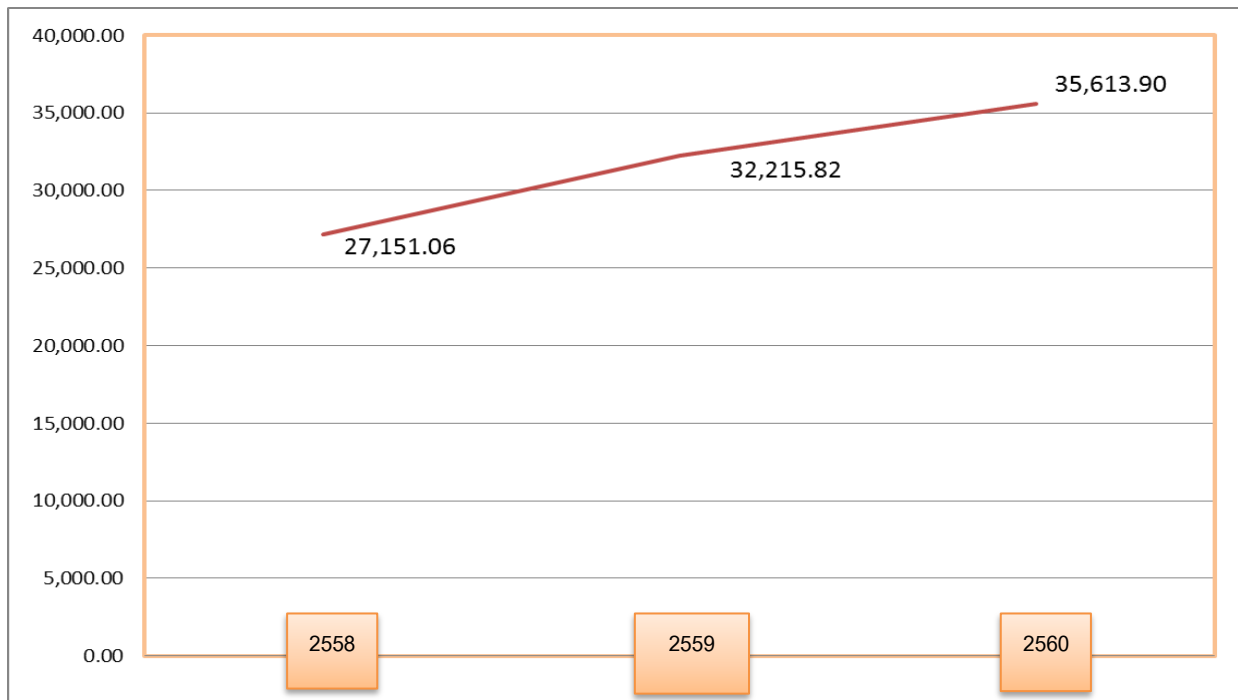
ที่มา : กองเศรษฐกิจการท่องเที่ยวและกีฬา กระทรวงการท่องเที่ยวและกีฬา, 2561

ตารางที่ 21 รายได้จากการนักท่องเที่ยวปี 2558 – 2560

ปี พ.ศ.	ล้านบาท
2558	27,151.06
2559	32,215.82
2560	35,613.90

ที่มา : การท่องเที่ยวแห่งประเทศไทย (ททท) สำนักงานเชียงราย ณ วันที่ 22 ธันวาคม 2560.

แผนภูมิที่ 5 รายได้จากการท่องเที่ยวจังหวัดเชียงราย ปี พ.ศ. 2558-2560



ที่มา : การท่องเที่ยวแห่งประเทศไทย (ททท) สำนักงานเชียงราย ณ วันที่ 22 ธันวาคม 2560.

**ตารางที่ 22** รายได้จากการท่องเที่ยวของคนไทยและชาวต่างชาติของจังหวัดในภาคเหนือที่มีรายได้เพิ่มขึ้นสูงที่สุด 12 จังหวัดแรก ปี พ.ศ. 2560 และปี 2561

จังหวัด	รายได้จากผู้เยี่ยมเยือนคนไทย (ล้านบาท)			รายได้จากผู้เยี่ยมเยือนชาวต่างชาติ (ล้านบาท)		
	พ.ศ. 2561 (P)	พ.ศ. 2560	%Change	พ.ศ. 2561 (P)	พ.ศ. 2560	%Change
เชียงราย	2,100.95	1,909.4	+10.03	537.75	485.9	+10.67
เชียงใหม่	6,517.51	6,139.0	+6.16	2,924.17	2,664.6	+9.74
นครสวรรค์	307.58	280.8	+9.53	7.37	6.8	+7.91
พิษณุโลก	665.99	607.4	+9.65	104.46	95.8	+9.10
พะเยา	129.00	116.6	+10.63	5.88	5.3	+11.36
เพชรบูรณ์	743.92	683.5	+8.83	7.34	6.9	+6.84
แพร่	150.64	138.4	+8.85	10.82	9.9	+8.96
ลำปาง	416.05	371.2	+12.07	81.36	74.0	+10.02
ลำพูน	145.30	131.3	+10.70	7.73	7.1	+9.03
อุตรดิตถ์	153.14	141.9	+7.94	1.30	1.2	+8.33
อุทัยธานี	129.94	119.3	+8.96	1.44	1.3	+7.46
น่าน	177.11	161.5	+9.68	11.67	10.7	+9.37
<b>ภาคเหนือ</b>	<b>13,139.31</b>	<b>12,213.6</b>	<b>+7.58</b>	<b>3,972.74</b>	<b>3,624.7</b>	<b>+9.60</b>
<b>รวมทั้งหมด</b>	<b>87,158.12</b>	<b>82,374.9</b>	<b>+5.81</b>	<b>136,929.05</b>	<b>131,156.5</b>	<b>+4.40</b>

หมายเหตุ: P หมายถึง ข้อมูลเบื้องต้น (จำนวนผู้เยี่ยมเยือนและรายได้ใช้โครงสร้าง ปี 2559)

ที่มา : กองเศรษฐกิจการท่องเที่ยวและกีฬา กระทรวงการท่องเที่ยวและกีฬา, 2561

เมื่อพิจารณารายได้จากการท่องเที่ยวจังหวัดเชียงรายในปี 2560 เพิ่มขึ้นถึง 35,613.90 ล้านบาท เมื่อเปรียบเทียบกับปี 2559 ที่มีรายได้จากการท่องเที่ยวเท่ากับ 32,215.82 ล้านบาท และในปี 2558 รายได้จากการท่องเที่ยวเท่ากับ 27,151.06 ล้านบาท และเมื่อเปรียบเทียบกับรายได้จากการท่องเที่ยวของจังหวัดเชียงรายกับจังหวัดในภาคเหนือพบว่า ในปี 2561 อัตราการเพิ่มขึ้นของรายได้จากการท่องเที่ยวจากคนไทย คิดเป็นร้อยละ 10.03 และอัตราการเพิ่มขึ้นของรายได้จากผู้เยี่ยมเยือนชาวต่างชาติ คิดเป็นร้อยละ 10.67 จากตัวเลขดังกล่าวแสดงให้เห็นถึงศักยภาพในด้าน การท่องเที่ยวของจังหวัดเชียงรายที่ได้พัฒนาและเติบโตไปพร้อมกับสังคมที่เปลี่ยนแปลงไป ส่งผลให้เกิดการใช้จ่ายภายในจังหวัดมากขึ้น เกิดการสร้างรายได้จากการท่องเที่ยว

จากการวิเคราะห์สถานการณ์การท่องเที่ยวในปี 2561 ของกองเศรษฐกิจการท่องเที่ยวและกีฬา กระทรวงการท่องเที่ยวและกีฬา พบว่ารายได้จากการท่องเที่ยวเพิ่มขึ้นร้อยละ 10.16 ดังนั้นจังหวัดควรสนับสนุนส่งเสริมผู้ประกอบการในจังหวัดไม่ว่าจะเป็นโรงแรม ร้านขายของฝาก หรือบริษัทนำเที่ยว ในการประชาสัมพันธ์ จัดกิจกรรมส่งเสริมการท่องเที่ยว โดยเน้นนักท่องเที่ยวทั้งชาวไทยและชาวต่างชาติ นอกจากนี้

จังหวัดเชียงรายจึงควรให้ความสำคัญกับคุณภาพ มาตรฐานการให้บริการ ของมัคคุเทศก์/ผู้นำเที่ยว เพราะนักท่องเที่ยวที่มาท่องเที่ยวในจังหวัด มีทั้งชาวไทยและชาวต่างชาติ ดังนั้นผู้นำเที่ยวจะต้องมีความรอบรู้เกี่ยวกับสถานที่ท่องเที่ยว และรู้ขนบธรรมเนียมประเพณี เพื่อแนะนำนักท่องเที่ยวอย่างถูกต้อง จะได้ไม่เกิดปัญหาในการกระทำความผิดของนักท่องเที่ยวอย่างที่ผ่านมา นอกจากนี้เทคโนโลยีอำนวยความสะดวก เช่น อินเทอร์เน็ต ซึ่งมีความสำคัญมากในปัจจุบัน พบว่ายังไม่มีการจัดเก็บข้อมูลแหล่งท่องเที่ยวที่มีการเชื่อมต่ออินเทอร์เน็ต ดังนั้น จึงควรเร่งพัฒนาการจัดเก็บข้อมูลดังกล่าว เพื่อให้จังหวัดสามารถกำหนดนโยบายหรือจัดสรรงบประมาณลงทุนเชื่อมต่อระบบอินเทอร์เน็ตได้ตรงจุดมากยิ่งขึ้น

ทิศทางการท่องเที่ยวในปี พ.ศ. 2562 ในส่วนของการท่องเที่ยวแห่งประเทศไทย(ททท.) ได้จัดทำโครงการเชียงรายแต่เด๋หรือเชียงรายยั่งยืน ซึ่งเป็นโครงการด้านตลาดที่ ททท. ได้ทำขึ้นมาเพื่อเป็นจุดขายให้เชียงราย ซึ่งเป็นเป็นโครงการที่หวังผลให้อุตสาหกรรมท่องเที่ยวเชียงรายอยู่ได้อย่างยั่งยืน โดยปีพ.ศ.2561 เน้นกลุ่มนักท่องเที่ยวผู้สูงอายุ สำหรับในปีพ.ศ. 2562 จะเน้นโครงการดังกล่าวต่อไป แต่จะเน้นนักท่องเที่ยวกลุ่มครอบครัวมากขึ้น นอกจากนี้มีการทำแผนการตลาดเส้นทางท่องเที่ยวที่บ้านผาหมี-ถ้ำหลวงขุนน้ำนางนอน และจังหวัดข้างเคียงตลอดจนสนับสนุนสินค้าบริการด้านการท่องเที่ยวของชุมชนอีกด้วย ในส่วนของฤดูฝน หรือ green season นั้นจะส่งเสริมการท่องเที่ยวภายใต้แนวคิดฤดูฝนเชียงรายก็เที่ยวได้ และสนับสนุนเรื่องแฟชั่นผ้าพื้นเมือง โดยจะนำมาเป็นจุดขาย ประยุกต์ผ้างามเล่าเรื่องเมืองเหนือ โดยเฉพาะดอยผาหมีและถ้ำหลวงขุนน้ำนางนอน นอกจากนี้มีการสร้าง RAI ( Relax Art Inspiration ) มาเที่ยวเชียงรายแล้ว ได้พักผ่อน มีความสุข มีเรื่องของศิลปะ ในส่วนการพัฒนาชุมชนท่องเที่ยวมีการเชื่อมโยงเส้นทางท่องเที่ยวและการลดโลกเลอะ ซึ่งเป็นโครงการสนับสนุนการลดขยะในชุมชน โดยจะร่วมรณรงค์ให้สร้างขยะให้น้อยที่สุดเพื่อสร้างภาพเชียงรายให้ยั่งยืนในเมืองสีเขียวใส่ใจสิ่งแวดล้อม

ในส่วนของสำนักงานการท่องเที่ยวและกีฬา จ.เชียงราย ในปี 2562 ตั้งเป้าการพัฒนาบุคลากรด้านการท่องเที่ยว และการท่องเที่ยวชุมชน ส่งเสริมการท่องเที่ยววิถี ตามนโยบายการของรัฐบาล ร่วมกับนโยบายพัฒนาการท่องเที่ยวของผู้ว่าราชการจังหวัด เน้นบริหารจัดการ การท่องเที่ยว สร้างองค์ความรู้และผลิตภัณฑ์ในระดับตำบล ให้ชุมชนเกิดความเข้มแข็ง ซึ่งปัจจุบันดำเนินการไปแล้วกว่า 60 ชุมชน ยกฐานะประเพณีวัฒนธรรมท้องถิ่น ให้เป็นระดับจังหวัดสู่ระดับประเทศและนานาชาติ ส่งเสริมท่องเที่ยวทางด้านสุขภาพ สปา ในด้านกีฬา ก็มีกิจกรรมที่จะส่งเสริมการท่องเที่ยว โดยเน้นไปที่การปั่นจักรยานเข้าสู่ชุมชนสัมผัสวิถีชีวิตในชุมชน ปั่นลัดเลาะริมแม่น้ำโขง เชียงแสน – เชียงของ และยังส่งเสริมการท่องเที่ยว 5 เชียงอันได้แก่ เชียงราย เชียงใหม่ เชียงทอง เชียงรุ่ง และเชียงตุง เพื่อให้เกิดการเชื่อมโยงแลกเปลี่ยนนักท่องเที่ยวบูรณาการร่วมกันด้านศิลปะ อาหาร วัฒนธรรม และเพื่อความมั่นใจในด้านการท่องเที่ยวและความปลอดภัยยังจัดสร้างเครือข่ายศูนย์ประสานงานช่วยเหลือนักท่องเที่ยวไว้ที่สนามบินเชียงราย สถานีขนส่งแห่งที่ 1 และสะพานมิตรภาพแห่งที่ 4 โดยจะมีเจ้าหน้าที่คอยช่วยเหลือด้านภาษาและข้อมูลให้แก่นักท่องเที่ยว นอกจากนี้ยังส่งเสริม สนับสนุนและพัฒนาแหล่งท่องเที่ยวร่วมกับหน่วยงานอื่นๆ ในด้านความปลอดภัยของนักท่องเที่ยว เน้นการบริการดูแลนักท่องเที่ยว และการป้องกันปราบปรามอาชญากรรม ผู้กระทำความผิดกฎหมายร่วมกับตำรวจภูธร และสภอ.ในพื้นที่ และงานสนับสนุนการเป็นล่ามแปลภาษาให้กับนักท่องเที่ยวช่วยเหลือสนับสนุนทุกหน่วยงานเพื่อสร้างภาพลักษณ์ด้านการท่องเที่ยวและเป็นเจ้าบ้านที่ดี (ตำรวจท่องเที่ยว, 2561)

## 1.8) ข้อมูลอุตสาหกรรม

### 1) โครงสร้างการผลิตภาคอุตสาหกรรมภายในจังหวัดเชียงราย

จากโครงสร้างมูลค่าเพิ่มผลิตภัณฑ์มวลรวมจังหวัดเชียงราย ณ ราคาประจำปี สัดส่วนการผลิตภาคอุตสาหกรรม อยู่ที่ร้อยละ 5.24 หดตัวร้อยละ 0.76 จากปีที่ผ่านมา ผลมาจากการลงทุนภาคก่อสร้างที่ชะลอตัว โดยเฉพาะการก่อสร้างที่อยู่อาศัย ทั้งคอนโดมิเนียมและบ้านจัดสรร ส่งผลให้มีความต้องการเครื่องเรือนลดลงด้วย แต่ผลิตภัณฑ์ OTOP มีการขยายตัว จากการพัฒนาคุณภาพสินค้าและรูปแบบผลิตภัณฑ์ให้ได้มาตรฐานตรงกับความต้องการของลูกค้า

1.1) โรงงานอุตสาหกรรมในพื้นที่จังหวัดเชียงราย มีโรงงานที่ได้รับอนุญาตให้ประกอบกิจการ(สะสม) ณ วันที่ 31 ธันวาคม 2559 จำนวนทั้งสิ้น 2,034 โรงงาน เงินลงทุนรวม 20,882.00 ล้านบาท และมีจำนวนคนงาน 17,805 คน โดยจำแนกออกเป็นจำพวกโรงงานตามพระราชบัญญัติโรงงาน พ.ศ. 2534 ได้ดังนี้

ตารางที่ 23 โรงงานตามพระราชบัญญัติโรงงาน พ.ศ. 2534 ในจังหวัดเชียงราย

จำพวกที่	จำนวนโรงงาน	จำนวนเงินทุน (ล้านบาท)	จำนวนคนงาน
1	1,071	146.69	1,720
2	251	650.60	1,797
3	712	20,084.71	14,288
รวม	2,034	20,882.00	17,805

### 2) สรุปสถานการณ์ด้านการลงทุนอุตสาหกรรมจังหวัดเชียงราย ในปี พ.ศ.261

ในพื้นที่จังหวัดเชียงรายมีโรงงานที่ได้รับอนุญาตให้ประกอบกิจการ (สะสม) ณ วันที่ 31 ตุลาคม 2561 จำนวนทั้งสิ้น 2,064 โรงงาน เงินลงทุนรวม 18,372.31 ล้านบาท และมีจำนวนคนงาน 14,948 คน โดยจำแนกออกเป็นจำพวกโรงงานตามพระราชบัญญัติโรงงาน พ.ศ. 2535 ได้ดังนี้

ตารางที่ 24 จำนวนโรงงานที่ได้รับอนุญาตในจังหวัดเชียงราย

จำพวกที่	จำนวนโรงงาน	จำนวนเงินทุน (ล้านบาท)	จำนวนคนงาน
1	1,075	224.19	1,765
2	274	793.58	2,041
3	715	17,354.54	11,142
รวม	2,064	18,372.31	14,948

ข้อมูล ณ วันที่ 31 ตุลาคม 2561

หมายเหตุ โรงงานจำพวกที่ 1 ได้แก่โรงงานประเภท ชนิด และขนาดที่สามารถประกอบกิจการโรงงานได้ทันทีตามความประสงค์ของผู้ประกอบกิจการโรงงาน

สาขาอุตสาหกรรมที่มีการลงทุนมากที่สุด 3 อันดับแรกของจังหวัดเชียงราย ได้แก่

2.1. อุตสาหกรรมเกษตร ประกอบด้วยการผลิต ข้าว ข้าวโพดเลี้ยงสัตว์ ถั่วเหลือง ขิง กระเทียม ลำไย ลิ้นจี่ สับปะรด เป็นหลัก เช่น โรงสีข้าว รองลงมาได้แก่ โรงอบเมล็ดพืช และผลิตผลทางการเกษตร โรงงานชিংตอง ปัจจุบันมีจำนวนโรงงานทั้งสิ้น 270 โรง เงินลงทุน 7,357.43 ล้านบาท คนงาน 4,222 คน

2.2. อุตสาหกรรมอื่น ๆ ประกอบด้วยกิจการเกี่ยวกับห้องเย็น กิจการเกี่ยวกับหิน กรวด ดิน หรือทรายที่ใช้ในการก่อสร้าง กิจการเกี่ยวกับยาสูบ โรงน้ำแข็ง ฯลฯ ปัจจุบันมีจำนวนโรงงานทั้งสิ้น ๑64 โรง เงินลงทุน 4,246.47 ล้านบาท คนงาน ๑,655 คน

2.3. อุตสาหกรรมโลหะ ประกอบด้วย กิจการเกี่ยวกับการทำอิฐ ท่อ กิจการเกี่ยวกับซีเมนต์ คอนกรีตผสมเสร็จ ปัจจุบันมีโรงงานทั้งสิ้น 154 โรงงาน เงินลงทุน 1,302.27 ล้านบาท คนงาน 1,334 คน

3) การวิเคราะห์ขีดความสามารถในการแข่งขันภาคอุตสาหกรรมของจังหวัดเชียงราย จากที่สำนักงานอุตสาหกรรมจังหวัดเชียงรายได้วิเคราะห์ไว้โดยนำกรอบแนวคิด Diamond Analysis ของ Michael E Porter ประกอบ ด้วยปัจจัย 5 ด้าน คือ

#### 1) เงื่อนไขทางด้านปัจจัยการผลิต (factor conditions)

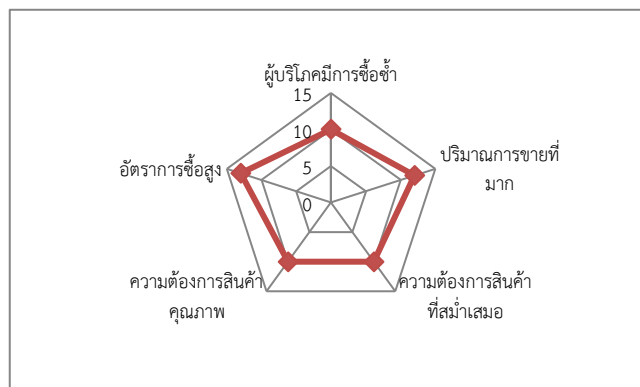
- **ด้านวัตถุดิบ** ประชากรส่วนใหญ่ในจังหวัดเชียงรายประกอบอาชีพเกษตรกรรม จึงส่งผลให้จังหวัดเชียงรายเป็นแหล่งเพาะปลูกพืชเกษตรที่สำคัญหลายชนิด เช่น ข้าว ข้าวโพด ยางพารา ชา กาแฟ สับปะรด ลิ้นจี่ ลำไย โดยเฉพาะข้าว ซึ่งเป็นข้าวที่มีคุณภาพ

- **ด้านแรงงาน** จังหวัดเชียงรายมีชายแดนติดกับประเทศพม่า และลาว ทำให้มีแรงงานจำนวนมากที่เป็นแรงงานต่างด้าว เนื่องจากอัตราค่าจ้างสูงกว่าประเทศเพื่อนบ้านอยู่มาก แต่คุณภาพแรงงานยังอยู่ในเกณฑ์ต่ำ ซึ่งส่วนใหญ่อยู่ในภาคเกษตร และเป็นแรงงานที่ยังขาดทักษะ

- **ด้านการขนส่ง** จังหวัดเชียงรายมีความพร้อมในระบบโลจิสติกส์ ทั้งการขนส่งทางบก ทางน้ำ และทางอากาศ ที่เอื้ออำนวยต่อการขนส่งสินค้า สามารถตอบสนองการประกอบกิจการของผู้ประกอบการได้ แต่เนื่องจากจังหวัดเชียงรายมีระยะทางห่างจากกรุงเทพฯ 785 กิโลเมตร ใช้ระยะเวลาในการเดินทางโดยรถยนต์ประมาณ 11 ชั่วโมง ทำให้ต้นทุนการขนส่งสูง ส่งผลให้ต้นทุนการผลิตต่อหน่วยสูงตามไปด้วย

#### 2) เงื่อนไขทางด้านความต้องการหรืออุปสงค์ (demand conditions)

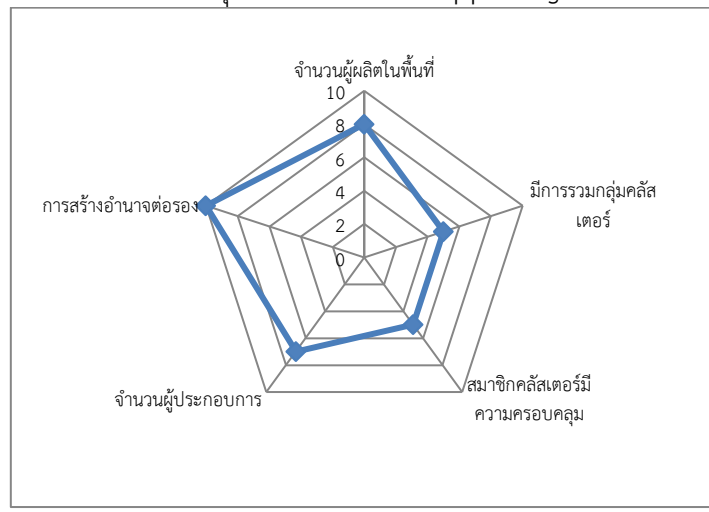
ภาพที่ 4 เงื่อนไขทางด้านความต้องการหรืออุปสงค์ (demand conditions)



การบริโภคมีความเพียงพอในจังหวัดแม้ว่าตลาดภายในจังหวัดค่อนข้างแคบ และพฤติกรรมการบริโภคของประชาชนค่อนข้างมีความหลากหลาย ความสามารถในการแข่งขันด้านอุปสงค์จึงยังไม่สามารถเพิ่มตลาดผู้บริโภคให้มากขึ้นได้ ราคาพืชผลทางการเกษตรมีความไม่แน่นอนเนื่องจากต้นทุนค่อนข้างสูง สู้ราคาของประเทศเพื่อนบ้านไม่ได้ ส่งผลต่อการลงทุนและการบริโภคภายในจังหวัด การสร้างความเชื่อมั่นให้แก่ผู้ประกอบการและผู้บริโภคจะช่วยกระตุ้นให้เกิดความต้องการและการแข่งขันได้ โดยเฉพาะการแข่งขันด้านคุณภาพ

### 3) อุตสาหกรรมที่สนับสนุนและเกี่ยวเนื่อง (supporting and related industries)

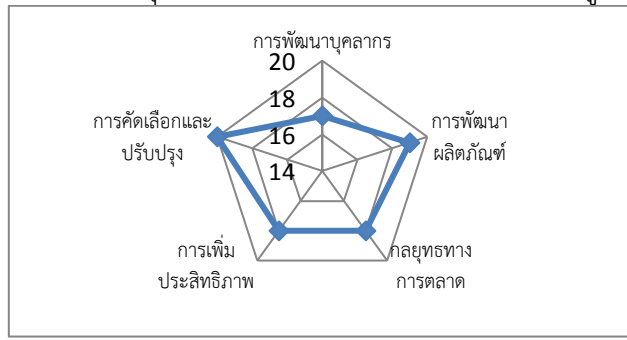
ภาพที่ 5 อุตสาหกรรมที่สนับสนุนและเกี่ยวเนื่อง (supporting and related industries)



ความสามารถในการแข่งขันของจังหวัดเชียงรายมีระดับปานกลางถึงค่อนข้างน้อย เนื่องจากมีผู้ผลิตจำนวนน้อยราย เนื่องจากมีอุปสรรคเกี่ยวกับข้อกฎหมาย (ผังเมือง) ประกอบกับสถานที่ผลิต ตั้งอยู่กระจาย ขาดการรวมกลุ่มอุตสาหกรรมที่เข้มแข็ง ทั้งระดับต้นน้ำ กลางน้ำ และปลายน้ำ การรวมกลุ่มอุตสาหกรรมในจังหวัดเชียงรายได้รับการสนับสนุนจากภาครัฐ เพื่อทำให้เกิดการรวมตัวกันเป็นกลุ่ม แต่ยังไม่มีความเพียงพอ ซึ่งอุตสาหกรรมส่วนใหญ่ในจังหวัดเชียงรายเป็นอุตสาหกรรมทางด้านการเกษตร และการแปรรูปผลิตผลทางการเกษตร โดยอุตสาหกรรมหลักในภาคเกษตร ได้แก่ โรงสีข้าว ทางภาคเกษตรกรรมมีการรวมกลุ่มมากกว่าที่เป็นอยู่ปัจจุบัน เพื่อสร้างอำนาจต่อรองให้เกิดขึ้น เช่น การทำเกษตรแปลงใหญ่ โดยการรวมกลุ่มปลูกพืชชนิดเดียวกันในพื้นที่บริเวณเดียวกัน

4) กลยุทธ์โครงสร้างและสภาพการแข่งขันของผู้ผลิต (firm strategy, structure and rivalry)

ภาพที่ 6 กลยุทธ์โครงสร้างและสภาพการแข่งขันของผู้ผลิต

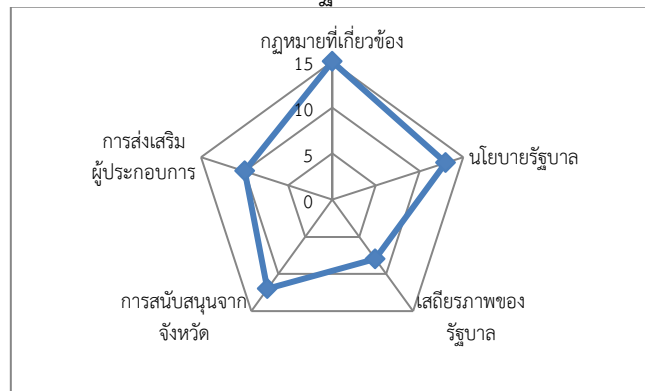


ผู้ประกอบการในพื้นที่จังหวัดเชียงรายมีการพัฒนาสินค้าให้มีความแตกต่างของตนเองออกมาอย่างต่อเนื่อง รวมทั้งให้ความใส่ใจกับการคัดเลือกวัตถุดิบในการผลิตเพื่อปรับปรุงสินค้า และนำกลยุทธ์ทางการตลาดมาปรับใช้มากขึ้น เพื่อสร้างช่องทางการจำหน่ายใหม่ๆ โดยการสนับสนุนของหน่วยงานภาครัฐ เช่น การสร้างตราสินค้าของจังหวัดเชียงราย การนำนวัตกรรมใหม่ๆ มาปรับปรุงเพื่อสร้างความแตกต่างและสร้างอัตลักษณ์ของตนเอง ตลอดจนการจัดงานมหกรรมจำหน่ายสินค้าต่างๆ เพื่อเพิ่มยอดขาย พร้อมทั้งมีการพัฒนาบุคลากรของภาคอุตสาหกรรมเพื่อรองรับการเข้าสู่การต่อสู้ทางธุรกิจที่ปรับเปลี่ยนไป

ปัจจุบัน กระทรวงอุตสาหกรรมเองได้เล็งเห็นความสำคัญในการพัฒนาผู้ประกอบการเพื่อเพิ่มขีดความสามารถในการแข่งขันในการเข้าสู่ประชาคมอาเซียนโดยมีโครงการพัฒนาขีดความสามารถในการแข่งขันของอุตสาหกรรมแปรรูปการเกษตรในภูมิภาค (OPOAI) เพื่อพัฒนาผู้ประกอบการวิสาหกิจขนาดกลางและขนาดย่อมที่เข้าร่วมโครงการ มาหลายปีติดต่อกัน โดยเป็นการจ้างที่ปรึกษาที่มีความเชี่ยวชาญในการให้คำปรึกษาแนะนำการพัฒนาสถานประกอบการ ซึ่งเดิมมี 7 แผนงาน ได้แก่ การบริหารจัดการโลจิสติกส์ การเพิ่มประสิทธิภาพการผลิต การปรับปรุงคุณภาพและพัฒนางาน การลดต้นทุนพลังงาน การยกระดับมาตรฐานผลิตภัณฑ์/ระบบมาตรฐานสากล กลยุทธ์ขับเคลื่อนการตลาด การบริหารจัดการด้านการเงิน แต่ในปีงบประมาณ พ.ศ. 2560 ได้เพิ่มแผนงานการจัดการสถานประกอบการด้วยเทคโนโลยีสารสนเทศเพิ่ม เพื่อรองรับการเข้าสู่ไทยแลนด์ 4.0 ด้วย

5) รัฐบาล (Government)

ภาพที่ 7 รัฐบาล (Government)



รัฐบาลในชุดปัจจุบันมีเสถียรภาพพอสมควร และมีนโยบายที่ชัดเจน ตลอดจนภาครัฐในระดับจังหวัด กลุ่มจังหวัด ระดับกรม และกระทรวง ได้มีการกำหนดแผนยุทธศาสตร์การพัฒนาภาคอุตสาหกรรมในพื้นที่อย่างต่อเนื่องและชัดเจนมากยิ่งขึ้น โดยได้รับความร่วมมือจากภาคเอกชนภายในจังหวัดเชียงรายเป็นอย่างดี แต่ยังไม่เพียงพอต่อความต้องการของผู้ประกอบการในพื้นที่ จึงมีความจำเป็นต้องมีการส่งเสริมในด้านการพัฒนาผู้ประกอบการในพื้นที่ให้มากขึ้น โดยให้มีความสอดคล้องกับความต้องการของผู้ประกอบการและแผนยุทธศาสตร์การพัฒนาอุตสาหกรรมของจังหวัดเชียงรายด้วย

### 1.9) การพัฒนาเขตพัฒนาเศรษฐกิจพิเศษของจังหวัดเชียงราย

1) **อำเภอแม่สาย** ศูนย์กลางทางการค้าการบริการ ท่องเที่ยว รวมไปถึงการเป็นศูนย์รวบรวมและกระจายสินค้า (Trading City) อำเภอแม่สาย เป็นอำเภอที่มีจุดแข็งในด้านการค้าชายแดน เป็นประตูแรกที่มุ่งไปสู่ระเบียงเศรษฐกิจเหนือ-ใต้ เป็นแหล่งการค้าและการท่องเที่ยว และที่เป็นที่นิยม มีด่านพรมแดนถาวรคือด่านแม่สาย ข้อได้เปรียบข้อนี้ ถือเป็นปัจจัยสำคัญสำหรับการพัฒนาศักยภาพทางเศรษฐกิจ เนื่องจากมีการขยายตัวด้านการค้าที่เพิ่มขึ้นทุกปี สินค้าส่งออกส่วนใหญ่เป็นสินค้าอุปโภคบริโภคและวัสดุก่อสร้าง ส่วนสินค้านำเข้าคือสินค้าประเภทของป่า และทรัพยากรธรรมชาติ

นอกจากนี้ แม่สายยังมีข้อได้เปรียบทางการคมนาคม เนื่องจากมีโครงการพัฒนาระบบโครงสร้างพื้นฐาน (ช่องจราจร 4 ถนน) อีกทั้งเป็นแหล่งของการผลิตอาหารและสินค้าเกษตรที่สำคัญและยังเป็นพื้นที่ที่เหมาะสมแก่การท่องเที่ยวในรูปแบบต่างๆ เช่น เชิงเกษตร เชิงนิเวศน์ เชิงศิลปวัฒนธรรมที่เน้นความหลากหลายของชาติพันธุ์ เป็นต้น ซึ่งศักยภาพข้างต้นสามารถนำมาสร้างความเชื่อมโยงกับประเทศเพื่อนบ้าน เพื่อสร้างเส้นทางการท่องเที่ยวร่วมกันได้

ตำแหน่งทางยุทธศาสตร์สำหรับการพัฒนาของแม่สายคือ เมืองแห่งการค้า GMS (Trading City) มีการพัฒนาโครงสร้างพื้นฐานอย่างต่อเนื่อง เพื่อสร้างการเชื่อมโยงระหว่างประเทศในกลุ่ม GMS เช่นโครงการสร้างสะพานข้ามแม่น้ำสาย นอกจากโครงสร้างพื้นฐานแล้ว ยังมี 2 โครงการอีกหลายโครงการที่เป็นปัจจัยที่สำคัญสำหรับการผลักดันให้เป็นเมืองแห่งการค้า ตัวอย่างโครงการที่สำคัญ เช่น โครงการตลาดการค้าชายแดน โครงการตลาดสินค้าเกษตรและสินค้าพื้นเมืองชายแดน ปัจจัยที่สำคัญอีกประการคือ การกำหนดนโยบายสนับสนุน และการแก้ไขกฎระเบียบจากภาครัฐ เช่น กฎหมายที่เกี่ยวข้องกับแรงงานต่างด้าว การถือครองที่ดิน และการเคลื่อนย้ายเงินทุน เป็นต้น

อุปสรรคต่อการพัฒนาพื้นที่ชายแดนของอำเภอแม่สายที่สำคัญคือ ปัญหาการเมืองภายในและกลุ่มอิทธิพลของประเทศพม่าที่เรียกเก็บเบี้ยบ้ายรายทาง ส่งผลต่อต้นทุนในการขนส่งสินค้า ทำให้ผู้ประกอบการเลี่ยงไปใช้เส้นทางอื่นแทน นโยบายการจำกัดสินค้านำเข้า และส่งออกก็เป็นอีกข้อจำกัดหนึ่งที่ทำให้การค้าในพื้นที่นี้ยังไม่สะดวกมากนัก

2) **อำเภอเชียงแสน** เป็นเมืองท่องเที่ยวทางประวัติศาสตร์และเมืองโลจิสติกส์ท่องเที่ยวทางแม่น้ำโขง (Port City) โดยอำเภอเชียงแสน มีข้อได้เปรียบทางทำเลที่ตั้งติดแม่น้ำโขง ซึ่งสามารถใช้ประโยชน์ในการขนส่งสินค้าที่สร้างมูลค่าทางเศรษฐกิจได้ สินค้านำเข้าที่สำคัญ ผักผลไม้สด โดยเฉพาะแอปเปิ้ลและสาลี่ สินค้าส่งออกที่สำคัญคือ น้ำมันปาล์ม ลำไยอบแห้ง ยางแผ่นรมควัน นอกจากนี้อำเภอเชียงแสนยังเป็นเมืองที่มีความสำคัญทางประวัติศาสตร์และวัฒนธรรม และยังมีสถานที่ดึงดูดนักท่องเที่ยวที่สำคัญ คือ สามเหลี่ยมทองคำ

ตำแหน่งทางยุทธศาสตร์สำหรับการพัฒนาของเชียงแสนคือ การเป็นเมืองแห่งท่าเรือและการท่องเที่ยว (Port City) มีแนวทางในการพัฒนา คือ การบูรณะฟื้นฟูเมืองโบราณเชียงแสน ปรับปรุงสถานที่

ท่องเที่ยวบริเวณสามเหลี่ยมทองคำ การพัฒนาท่าเรือท่องเที่ยว การอำนวยความสะดวกในส่วนของการขนส่งผ่านแดน มีปรับข้อกำหนด ขีดตกลง และมาตรการที่เป็นธรรมสำหรับการท่องเที่ยวระหว่างประเทศการตั้งศูนย์จำหน่ายสินค้าปลอดภาษี ตลอดจนการพัฒนาระบบคมนาคมขนส่งเพื่อความสะดวกในการเดินทาง

อย่างไรก็ตาม ข้อจำกัดที่มีผลต่อการพัฒนาที่สำคัญ คือ ระดับแม่น้ำโขงที่ไม่แน่นอน ปัญหายาเสพติด และภัยธรรมชาติซ้ำซาก เป็นต้น

อำเภอเชียงของ เป็นเมืองโลจิสติกส์และบริการขนส่ง และเมืองแฉะผ่านสำหรับนักท่องเที่ยว (Logistics City)

**3) อำเภอเชียงของ** จุดแข็งในด้านการเป็นที่ตั้งของสะพานข้ามแม่น้ำโขง ซึ่งเป็นเส้นกันอาณาเขตระหว่างไทยและลาว และถือเป็นหนึ่งในเส้นทางการเชื่อมโยงตามแนวระเบียงเศรษฐกิจเหนือใต้ เป็นจุดผ่านแดนถาวรระหว่างไทยและลาว สินค้าส่งออกที่สำคัญคือ สินค้าอุปโภคบริโภค เครื่องใช้ไฟฟ้า และวัสดุก่อสร้าง ส่วนสินค้านำเข้าจากลาวที่สำคัญคือ ไม้และผลิตภัณฑ์จากไม้ ของป่า และผลผลิตทางการเกษตร เป็นต้น นอกจากนี้ อำเภอเชียงแสนยังมีข้อได้เปรียบทางสภาพพื้นที่ที่เหมาะสมแก่การเกษตร และประมง โดยเฉพาะการเป็นแหล่งเพาะพันธุ์ปลาบึกทางธรรมชาติ

ตำแหน่งทางยุทธศาสตร์สำหรับการพัฒนาของเชียงของคือ การเป็นเมืองศูนย์กลางการเปลี่ยนถ่ายและกระจายสินค้า (Logistic City) โดยมีโครงการรองรับอยู่หลายโครงการด้วยกัน เช่น โครงการพัฒนาโครงสร้างพื้นฐานในส่วนของการพัฒนาโครงข่ายถนนในพื้นที่ เพื่อสร้างการเชื่อมโยงกับประเทศเพื่อนบ้าน สะพานข้ามแม่น้ำโขงแห่งที่ 4 โครงการสร้างสิ่งอำนวยความสะดวกบริเวณศูนย์เปลี่ยนถ่ายรูปแบบการขนส่งสินค้าเชียงของที่อยู่ในขั้นตอนของการสำรวจออกแบบ โครงการด้านศุลกากรเชียงของแห่งใหม่ที่ยังอยู่ระหว่างการดำเนินการ อย่างไรก็ตามการเจรจาด้านกฎระเบียบและความร่วมมือทางการค้าและการขนส่งก็ถือเป็นอีกหนึ่งความร่วมมือที่ไม่ควรมองข้าม

อุปสรรคที่สำคัญของอำเภอ คือ ปัญหาทางการเกษตร ไม่ว่าจะเป็นราคาผลผลิตทางการเกษตรที่ตกต่ำ อุทกภัยที่สร้างความเสียหายให้กับพื้นที่เกษตรกรรม ระบบโครงสร้างพื้นฐานที่ชำรุด ไม่พร้อมต่อการรองรับการเปิดสะพานข้ามแม่น้ำโขงแห่งที่ 3 และปัญหาแรงงานต่างด้าว เป็นต้น

**4) ภาวะอุตสาหกรรมในเขตพัฒนาเศรษฐกิจพิเศษเชียงราย** ปัจจุบันมีโรงงานอุตสาหกรรมอยู่ในพื้นที่เขตพัฒนาเศรษฐกิจพิเศษจังหวัดเชียงราย 3 อำเภอ รวมทั้งสิ้น 177 โรง ดังนี้

**ตารางที่ 25** จำนวนโรงงานที่ตั้งอยู่ในเขตพัฒนาเศรษฐกิจพิเศษเชียงราย

อำเภอ	จำนวน	เงินลงทุน	แรงงาน
แม่สาย	93	1,654,523,999	1,894
เชียงแสน	48	535,890,094	884
เชียงของ	36	720,162,596	325
รวม	177	2,910,576,689	3,103

จำนวนโรงงานที่อยู่ในเขตพัฒนาเศรษฐกิจพิเศษ เมื่อเทียบกับจำนวนโรงงานทั้งหมดในเขตจังหวัดเชียงราย (จำพวก 2 และ 3 รวมกัน) คิดเป็นสัดส่วน ร้อยละ 18.38 เงินลงทุนเมื่อเทียบกับเงินลงทุนทั้งหมดในเขตจังหวัดเชียงราย คิดเป็นร้อยละ 14.03 และจำนวนแรงงาน เมื่อเทียบกับจำนวนแรงงานทั้งหมดของจังหวัดเชียงราย คิดเป็นร้อยละ 19.27

### 5) การกำหนดกลุ่มกิจการเป้าหมาย 10 กลุ่มในพื้นที่เขตเศรษฐกิจพิเศษจังหวัดเชียงราย

เพื่อรองรับการขยายตัวทางเศรษฐกิจภายในจังหวัด โดยจังหวัดได้ประชุม กรอ.จังหวัดเชียงราย ครั้งที่ 3/2558 เมื่อวันที่ 25 พฤษภาคม 2558 เพื่อพิจารณาเลือกกิจการเป้าหมายสำหรับเขตพัฒนาเศรษฐกิจพิเศษเชียงราย โดยที่ประชุมเห็นชอบกิจการเป้าหมายที่จะได้รับสิทธิประโยชน์ในการลงทุนระดับสูงสุด จากคณะกรรมการส่งเสริมการลงทุน (BOI) จำนวน 10 กิจการ ได้แก่

- 1) อุตสาหกรรมการเกษตร ประมงและกิจการที่เกี่ยวข้อง
- 2) อุตสาหกรรมสิ่งทอ เครื่องนุ่งห่มและเครื่องหนัง
- 3) อุตสาหกรรมผลิตเครื่องเรือน
- 4) อุตสาหกรรมอัญมณีและเครื่องประดับ
- 5) การผลิตเครื่องมือแพทย์
- 6) การผลิตพลาสติก
- 7) การผลิตยา
- 8) กิจการโลจิสติกส์
- 9) นิคมหรือเขตอุตสาหกรรม และ
- 10) กิจการเพื่อสนับสนุนการท่องเที่ยว

นอกจากนี้คณะกรรมการนโยบายเขตพัฒนาเศรษฐกิจพิเศษ ได้มีการประกาศเพิ่มจำนวนกิจการที่ได้รับสิทธิประโยชน์ในการลงทุนระดับสูงสุดเพิ่มขึ้นอีก 10 กิจการ ได้แก่

- 1) กิจการอบฟิชและไซโล
- 2) กิจการผลิตผลิตภัณฑ์จากผลพลอยได้หรือเศษวัสดุทางการเกษตร
- 3) กิจการผลิตโครงสร้างโลหะสำหรับงานก่อสร้างหรืองานอุตสาหกรรม
- 4) กิจการผลิตสิ่งพิมพ์ทั่วไป
- 5) กิจการผลิตอาหารสัตว์หรือส่วนผสมอาหารสัตว์
- 6) กิจการผลิตวัสดุก่อสร้าง และกิจการผลิตผลิตภัณฑ์ คอนกรีตอัดแรงสำหรับงานสาธารณูปโภค
- 7) กิจการผลิตสิ่งปรุงแต่งสำหรับประติณร่างกาย เช่น สบู่ ยาสระผม ยาสีฟัน
- 8) กิจการผลิตผลิตภัณฑ์พลาสติกสำหรับสินค้าอุปโภค
- 9) กิจการผลิตสิ่งของจากเยื่อหรือกระดาษ และ
- 10) กิจการพัฒนาอาคารสำหรับโรงงานอุตสาหกรรมและ/หรือคลังสินค้า

นอกจากนี้สำหรับการลงทุนในกิจการประเภทอื่นๆนอกเหนือจากกลุ่มกิจการทั้ง 20 กิจการข้างต้น ผู้ลงทุนจะได้รับสิทธิประโยชน์ในการลงทุนเช่นเดียวกัน แต่จะมีระดับสิทธิประโยชน์ เงื่อนไขหรือรูปแบบการสนับสนุนการลงทุนที่แตกต่างกัน อันถือเป็นการกระจายโอกาสในการลงทุนที่ทั่วถึงทั้งผู้ประกอบการรายใหญ่และรายย่อย รวมถึงการได้โอกาสของประชาชนในพื้นที่ที่สนใจจะลงทุนทำธุรกิจในพื้นที่เขตพัฒนาเศรษฐกิจพิเศษเชียงรายทั้ง 3 อำเภอ

โดยการกำหนดรูปแบบการพัฒนาทางด้านเศรษฐกิจของเขตพัฒนาเศรษฐกิจพิเศษเชียงรายสามารถแบ่งเป็น 2 กลุ่มหลัก คือ

1) **กลุ่มธุรกิจที่มีโอกาสการลงทุนตามศักยภาพของพื้นที่** ประกอบด้วย การท่องเที่ยวเชิงคุณภาพ บริการ โลจิสติกส์ การค้าชายแดน อุตสาหกรรมเชิงนิเวศและการแปรรูปสินค้าเกษตร

2) **กลุ่มธุรกิจเพื่อตอบสนองต่อการขยายตัวของเมืองและสังคม** เช่น ธุรกิจบริการด้านการศึกษา ธุรกิจบริการทางการแพทย์ ธุรกิจบริการทางการเงิน อันเป็นการกำหนดประเภทของธุรกิจที่เหมาะสมและสอดคล้อง

กับวิสัยทัศน์ของจังหวัด ความต้องการของประชาชนในพื้นที่ และนำไปสู่เป้าหมายการยกระดับคุณภาพชีวิตของประชาชนในระยะยาว

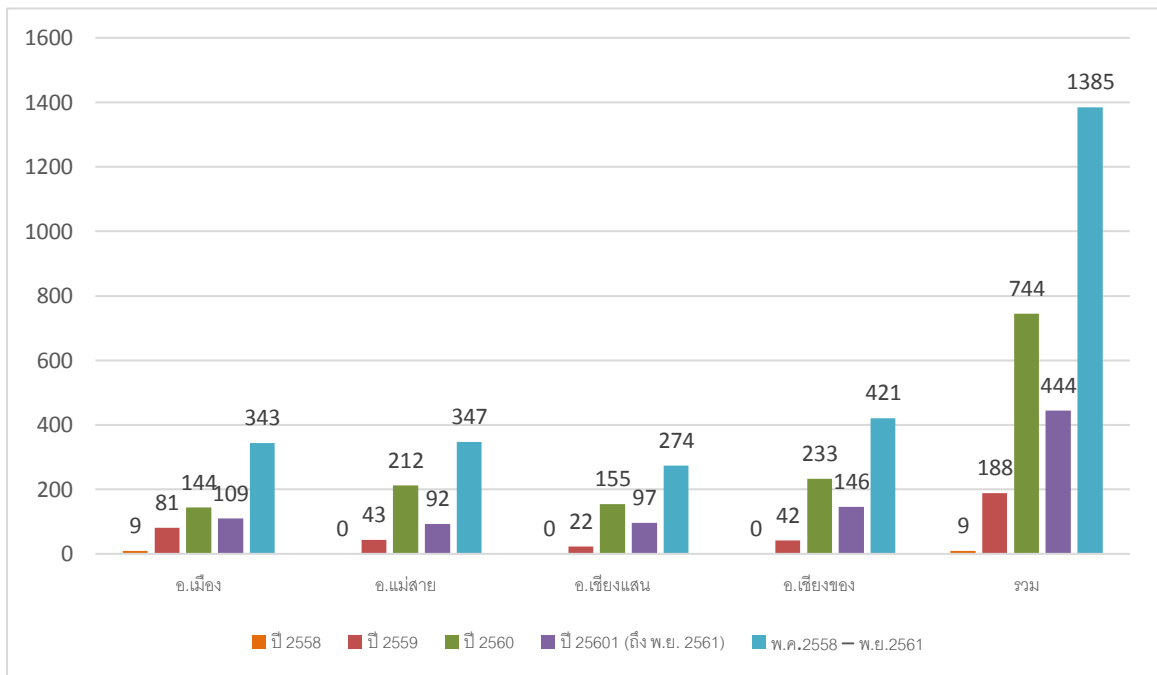
### 6) สถิติผู้มาติดต่อประสานงานกับศูนย์ OSS ทั้ง 4 จุด ในพื้นที่จังหวัดเชียงราย

ตารางที่ 26 สถิติจำนวนนักลงทุน/บริษัท /หน่วยงาน ที่มาติดต่อประสานงานกับศูนย์ OSS ทั้ง 4 จุด เดือน พ.ย. 2558 – พ.ย. 2561

ศูนย์ OSS	ปี 2558	ปี 2559	ปี 2560	ปี 2561 (ถึง พ.ย.2561)	พ.ค.2558 – พ.ย. 2561
อ.เมือง	9	81	144	109	343
อ.แม่สาย	0	43	212	92	347
อ.เชียงแสน	0	22	155	97	274
อ.เชียงของ	0	42	233	146	421
รวม	9	188	744	444	1,385

ที่มา : ศูนย์ OSS อำเภอเมือง จังหวัดเชียงราย ,2561.

แผนภูมิที่ 6 สถิติจำนวนนักลงทุน/บริษัท /หน่วยงาน ที่มาติดต่อประสานงานกับศูนย์ OSS ทั้ง 4 จุด เดือน พ.ย. 2558 – พ.ย. 2561



ที่มา : ศูนย์ OSS อำเภอเมือง จังหวัดเชียงราย ,2561.

**ตารางที่ 27** สถิติจำนวนนักลงทุน/บริษัท /หน่วยงาน ที่มาติดต่อประสานงานกับศูนย์ OSS  
ทั้ง 4 จุด เดือน พ.ย. 2558 – พ.ย. 2561 (แยกประเภทหน่วยงาน)

ประเภทผู้มาติดต่อ	ยอดรวม (พ.ย. 58-พ.ย.60)	ยอดรวม (พ.ค.58 – พ.ย.61)	ร้อยละการเปลี่ยนแปลง
1. นักลงทุน / ผู้ประกอบการ	335	530	58.21
2. หน่วยงาน / เอกชน / ขอข้อมูล	544	855	57.17
รวม	879	1,385	57.57

ที่มา : ศูนย์ OSS อำเภอเมือง จังหวัดเชียงราย ,2561.

จากสถิติพบแนวโน้มจำนวนนักลงทุน/บริษัท /หน่วยงาน ที่มาติดต่อประสานงานกับศูนย์บริการเบ็ดเสร็จด้านการลงทุน (One Stop Service : OSS) ทั้ง 4 ศูนย์ (อ.เมือง อ.แม่สาย อ.เชียงแสน และอำเภอเชียงของ) เพิ่มขึ้นในทุก ๆ ปี โดยในช่วงเริ่มก่อตั้งศูนย์หรือในปี 2558 (พ.ย. 2558) พบว่ายอดรวมนักลงทุน/บริษัท /หน่วยงาน ที่มาติดต่อมีเพียง 9 ราย ต่อมาทางศูนย์ฯได้ทำการประชาสัมพันธ์และสร้างความรู้ความเข้าใจ ให้กับนักลงทุน บริษัทและหน่วยงานที่เกี่ยวข้องทั้งภายในจังหวัดเชียงราย เช่น จัดทำสื่อประชาสัมพันธ์ในรูปแบบต่าง ๆ (แผ่นพับข้อมูล 3 ภาษา คู่มือนักลงทุน 3 ภาษา วิทยุทัศน์ 3 ภาษา) และการจัดประชุมสัมมนา ทั้งในระดับตำบล ระดับอำเภอและระดับจังหวัด และสร้างเครือข่ายระหว่างศูนย์ฯ OSS ในเขตเศรษฐกิจพิเศษในภูมิภาคอื่นๆ ตลอดจนจัดกิจกรรมประชุมเชิงปฏิบัติการและนำเสนอยุทธศาสตร์การพัฒนาพื้นที่และแผนการปฏิบัติงาน การจัดอบรมเชิงปฏิบัติการเพื่อเพิ่มศักยภาพผู้ประกอบการธุรกิจขนาดกลางและขนาดย่อม และการจัดกิจกรรมส่งเสริมการลงทุนเพื่อชักชวนนักลงทุนทั้งในประเทศ และต่างประเทศ เข้ามาลงทุนในเขตพัฒนาเศรษฐกิจพิเศษเชียงราย ทำให้ยอดจำนวนนักลงทุน/บริษัท /หน่วยงาน ที่มาติดต่อประสานงานกับศูนย์ฯ มีจำนวนเพิ่มขึ้น ส่วนใหญ่เป็นหน่วยงานภาครัฐ เอกชน และประชาชนทั่วไปที่เข้ามาขอข้อมูลเพื่อประกอบการลงทุน และเมื่อเปรียบเทียบสถานการณ์ในปี 2560 ถึง ปี 2561 พบว่า ร้อยละการเพิ่มของจำนวนนักลงทุน / ผู้ประกอบการ ที่มาติดต่อประสานงานกับศูนย์ OSS เพิ่มขึ้นร้อยละ 58.21 และ ร้อยละการเพิ่มขึ้นของหน่วยงาน / เอกชน / ขอข้อมูลจากศูนย์ OSS เพิ่มขึ้นร้อยละ 57.17

## 7) มาตรการส่งเสริมการลงทุน

### 1) การขอรับสิทธิประโยชน์จากคณะกรรมการส่งเสริมการลงทุน (BOI)

โดย คณะกรรมการส่งเสริมการลงทุน (BOI) ได้มีประกาศที่ 13/2558 ลงวันที่ 15 ธันวาคม 2558 เรื่อง การกำหนดประเภทกิจการเป้าหมายและเงื่อนไขของกิจการที่ให้การส่งเสริมการลงทุนในเขตพัฒนาเศรษฐกิจพิเศษเชียงราย และ ประกาศที่ 2/2559 เรื่องแก้ไขเพิ่มเติมกิจการเป้าหมายในเขตพัฒนาเศรษฐกิจพิเศษ ลงวันที่ 10 มกราคม 2559 โดย สิทธิและประโยชน์ให้ได้รับตามหลักเกณฑ์ประกาศคณะกรรมการส่งเสริมการลงทุน ที่ 4/2557 ปัจจุบันเพื่อให้การส่งเสริมการลงทุนในพื้นที่เขตเศรษฐกิจพิเศษเป็นไปอย่างต่อเนื่อง จึงได้ขยายระยะเวลาการขอรับสิทธิประโยชน์ออกไปจนถึงวันที่ 30 ธันวาคม 2563 (ตามประกาศ BOI ที่ 7/2561)

### 2) มาตรการส่งเสริมการลงทุนในเขตพัฒนาเศรษฐกิจพิเศษ โดย กระทรวงการคลัง

2.1) กรมสรรพากร มาตรการลดหย่อนอัตราภาษีเงินได้นิติบุคคลจากร้อยละ 20 เหลือร้อยละ 10 เป็นระยะเวลา 10 รอบระยะเวลาบัญชีสำหรับกิจการทั่วไปที่ไม่อยู่ในข่ายได้รับการส่งเสริมการลงทุนตามประกาศคณะกรรมการส่งเสริมการลงทุน

2.2) กรมศุลกากร ประกาศกรมศุลกากร ที่ 154/2558 เรื่อง การกำหนดหลักเกณฑ์ คุณสมบัติผู้ขอจัดตั้งคลังสินค้าทัณฑ์บนและเขตปลอดอากรในพื้นที่เขตพัฒนาเศรษฐกิจพิเศษซึ่งมีสาระสำคัญ เช่น ลดจำนวนเงินทุนจดทะเบียนของผู้ขอจัดตั้งคลังสินค้าทัณฑ์บนทั่วไปจากเดิม 10 ล้านบาท เหลือ 5 ล้านบาท หรือตามที่อธิบดีเห็นควรและให้ผู้ขอจัดตั้งคลังสินค้าทัณฑ์บน เขตปลอดอากร รวมถึงการประกอบกิจการในเขตปลอดอากร ยื่นคำขอจัดตั้งได้ที่สำนักงานศุลกากรภาคหรือด่านศุลกากรที่กำกับดูแลพื้นที่ เป็นต้น

**3) มาตรการส่งเสริมการลงทุน โดย ธนาคารเพื่อการส่งออกและนำเข้าแห่งประเทศไทย (ธสน.)** ให้บริการสินเชื่อเพื่อการลงทุนในเขตเศรษฐกิจพิเศษโดยยกเว้นค่าธรรมเนียมจัดการเงินกู้และได้รับวงเงินหมุนเวียนระยะสั้นเพิ่ม มีระยะเวลาปลอดการชำระเงินคืนเงินต้น 2 ปี ระยะเวลาผ่อนชำระคืนเงินกู้สูงสุด 15 ปีและ โดยอัตราดอกเบี้ยพิเศษในปีที่ 1 เท่ากับ Prime Rate - 2.50% ต่อปี ปีที่ 2-8 เท่ากับ Prime Rate - 1

### 8) ผลจากการด้านการลงทุน และการส่งเสริมการลงทุนในปี 2561

จากข้อมูลเศรษฐกิจการลงทุนภาคที่ 1 (BOI เชียงใหม่) ณ เดือนตุลาคม 2561 พบว่า ผลจากการที่ประกาศให้จังหวัดเชียงรายในพื้นที่ 3 อำเภอ เป็นเขตพัฒนาเศรษฐกิจพิเศษ มีผู้ประกอบการ 5 โครงการ ที่ได้รับอนุมัติการยื่นขอรับสิทธิประโยชน์จากคณะกรรมการส่งเสริมการลงทุน BOI รวมมูลค่า 178 ล้านบาท ประกอบด้วย

- 1) กิจการแปรรูปยางพาราขั้นต้น (บริษัท เชียงรายเครปรีเบอรั จำกัด งบลงทุน 16 ล้านบาท)
- 2) กิจการสถานพยาบาล (บริษัท ศรีบูรินทร์การแพทย์ จำกัด งบลงทุน 105 ล้านบาท)
- 3) กิจการแปรรูปยางพาราขั้นต้น (ต.ห้วยซ้อ อ.เชียงของ งบลงทุน 30 ล้านบาท)
- 4) กิจการผลิตสารสกัดจากวัตถุดิบทางธรรมชาติฯ (งบลงทุน 7 ล้านบาท)
- 5) กิจการอบพืชและไซโล (งบลงทุน 20 ล้านบาท)

ทั้งนี้เมื่อเปรียบเทียบกับมูลค่าการลงทุนจากเขตพัฒนาเศรษฐกิจ 10 จังหวัด จากมูลค่าการลงทุนที่นักลงทุนผ่านการอนุมัติ BOI แล้ว รวมทั้งสิ้น จำนวน 51 โครงการ มูลค่าเงินลงทุน 8,618 ล้านบาท (ข้อมูลจากสำนักงานคณะกรรมการพัฒนาการเศรษฐกิจและสังคมแห่งชาติ, 2561) พบว่าสัดส่วนมูลค่าการลงทุนของเขตพัฒนาเศรษฐกิจพิเศษในพื้นที่จังหวัดเชียงรายคิดเป็นร้อยละ 2.06 จากมูลค่าเงินลงทุนทั้งหมด